

AKO SKĽBIŤ AUTO, ÚČTOVNÍCTVO A PODNIKANIE

Krátka príručka pre podnikateľov o tom, na čo pri a po kúpe auta nezabudnúť



UOL[®]
ÚČTOVNÍCTVO

Veľa ľudí a hlavne podnikateľov si dnes nevie predstaviť život bez svojho benzínového, dieselového či elektrického tátoša. Auto k výkonu podnikateľských činností rozhodne patrí.

Keďže sa v tejto oblasti vyskytujú stále tie isté otázky, rozhodli sme sa pre vás napísať tento krátky e-book, ktorý vám napovie:

- ako sa rozhodovať pri jeho zaobstaraní,
- ktoré výdavky sú súčasťou základu dane,
- aká evidencia je nevyhnutná,
- na čo pri kúpe nezabudnúť.

Nezabudnite: Pri kúpe automobilu a daňových výdavkoch týkajúcich sa auta musí byť jasné, že si ho zaobstarávate **za účelom dosahovania, zabezpečenia a udržania zdaniteľných príjmov**. Nespoliehajte sa teda na to, že zadovážite autá celej svojej rodine.

Podme teda spoločne zistiť, ako na to.

UOL[®]

ÚČTOVNÍCTVO

www.uol.sk

+421 553 244 200

info@uol.sk

Copyright © 2021 UOL. Všetky práva vyhradené.

Žiadna časť tejto publikácie nesmie byť rozširovaná bez súhlasu majiteľov práv.
Pre povolenie publikovania obsahu z tohto e-booku píšete na info@uol.sk.

Obsah

Ako si zaobstarať automobil v rámci podnikania	4
Bločky z benzínky si starostlivo odkladajte	6
Používanie auta nie je iba o tankovaní	8
Ťahá vás to využívať auto aj mimo podnikania?	9
Ako môžete používať auto na obidva účely?.....	11
Odpočet DPH z auta využívaného výlučne na podnikanie.....	13
Odpočítanie DPH pri aute aj na súkromné účely	16
Na čo si dať pozor pri limitovaných daňových odpisoch?.....	17
Obmedzenia pri prenájme luxusných áut	18

Ako si zaobstarať automobil v rámci podnikania

Ste SZČO alebo máte založenú spoločnosť s ručením obmedzeným a rozmyšľáte o kúpe auta? V dnešnej dobe určite nie ste jediní. **Auto je prostriedok, ktorý vám určite uľahčí život a podnikanie.** Môžete teda ako podnikateľ porozmýšľať o tom, že si ho zaradíte do obchodného majetku.

Ako na kúpu a používanie auta na podnikanie?

- Cena auta bola vyššia ako 1 700 eur a nižšia ako 48 000 eur. (Momentálne nehovoríme o luxusných automobiloch, k tým sa vyjadríme neskôr.)
- Auto bude využívané výlučne na podnikanie a nie na súkromné účely.

Kúpna cena vozidla sa zahrnie do daňových výdavkov postupne, prostredníctvom daňových odpisov. Vstupná cena pre daňové odpisovanie sa určí na základe faktúry, kúpnej zmluvy alebo obdobného dokladu a nákladov súvisiacich s kúpou do času, kedy s autom začnete jazdiť, presnejšie, kedy auto zaradíte do používania.



Pozor! Neplatitelia DPH zahŕňajú do vstupnej ceny aj DPH (okrem prípadov, ak využijú leasing/finančný prenájom).

Ako funguje odpisovanie?

- Osobný automobil treba zaradiť do 1. odpisovej skupiny s dobou odpisovania 4 roky



Dobré vedieť:

Osobné automobily s druhom paliva/zdrojom energie „BEV“ alebo „PHEV“ **v akejkoľvek kombinácii s iným druhom paliva alebo zdroja energie.** Tieto zaradíme do 0. odpisovej skupiny s dobou odpisovania 2 roky.

- Uplatňujte iba rovnomerné odpisovanie.
- V prvom roku sa uplatní len počet mesiacov, v ktorých ste začali auto využívať, do konca zdaňovacieho obdobia. Ak napríklad auto zaradíte do používania v októbri 2025, ročný odpis vydelíte 12 a vynásobíte 3 mesiacmi.

Dobré vedieť:

Ako určiť ročný odpis? Stačí, ak vydelíte vstupnú cenu dobou odpisovania.

**Ukážme si odpisovanie na konkrétnom príklade:**

Čo ak bude vstupná cena pre daňové odpisovanie vo výške 24 000 eur? Ročný odpis bude vyzeráť nasledovne: $24\ 000 \div 4$. Výsledok je teda ročný odpis v hodnote 6 000 eur. Nezabudnite však na prvý rok, ten bude vypočítaný podľa počtu mesiacov užívania.

Rok	Ročný odpis
2024	1 500 ($6\ 000 \div 12 \times 3$)
2025	6 000
2026	6 000
2027	6 000
2028	4 500

Pri odpisovaní je takisto dôležité uvedomiť si rozdiel medzi účtovníctvom a daňami. Hoci idú ruka v ruke, v určitých veciach sa budú vždy odlišovať. V účtovníctve musíte pracovať s pojmom obstarávací cena a zároveň rozlišovať medzi účtovnými a daňovými odpismi.

A ako účtovne odpísať auto? Odpíšete ho na základe účtovného odpisového plánu. To všetko prostredníctvom účtovných odpisov. Nezabudnite však brať ohľad na opotrebovanie, ktoré bude zodpovedať bežným podmienkam používania auta.

Auto je kúpené, používané a účtovný a daňový odpisový plán je stanovený. Čo ďalej?

Bločky z benzínky si starostlivo odkladajte

Auto už úspešne využívate a zaradujete do podnikania. Čo však s bločkami, ktoré sa vám kopia po natankovaní?

- Ak máte vo firme viacero áut, **poproste osobu, ktorá natankuje, aby na doklad uviedla EČV**. Ekonóm sa tak rýchlejšie zorientuje pri triedení a identifikácii dokladov.
- Ak máte vo firme iba jedno auto, **ekonóm by mal pre istotu skontrolovať, či doklady zodpovedajú pohonnej látke uvedenej v technickom preukaze**.

Ako uplatniť spotrebu pohonných látok v daňových výdavkoch?

1. podľa cien platných v čase ich nákupu prepočítané:

- a. na základe evidencie jász, tzn. v nadvázanosti na **spotrebu** (z TP, z doplňujúcich údajov výrobcu či predajcu) **a počet ubehnutých kilometrov**, spotrebu zvýšime **o 20 %**.

Ak vychádzame zo spotreby preukázanej dokladom od autorizovanej osoby, spotreba sa už o 20 % **nezvyšuje**.

- b. **Nákladné automobily a pracovné mechanizmy:** môžeme postupovať ako je uvedené vyššie alebo

preukázanou spotrebou či spotrebou vo vnútornom akte riadenia (interné smernice presne určujúce a odôvodňujúce výpočet spotreby). Kedy je uvedené vhodné? Spotreba sa nezhoduje s údajmi v TP alebo sa tam neuvádza.

2. **na základe dokladov o ich nákupe** najviac do výšky vykázananej z GPS (iba v prípade, ak je auto vybavené týmto systémom)
3. **vo forme paušálnych výdavkov do výšky 80 %** z celkového preukázateľného nákupu pohonných látok, kedy nie ste povinní viesť knihu jász (pozor, týmto nedeklarujete, že používate vozidlo aj na súkromné účely!)

**Praktický príklad:**

Používate auto výlučne na podnikanie a v roku 2025 ste na tankovanie minuli dokopy 3 000 eur. Akú sumu si môžete uplatniť? V zdaňovacom období to po zohľadnení počtu najazdených kilometrov bude 2 400 eur. Stačí, ak sa preukážete stavom tachometra k začiatku a koncu daného roka.

Ako postupovať pri nákladných vozidlách a preukazovaní spotreby cez GPS?

Máte nákladné vozidlo alebo pracovný mechanizmus, u ktorého sa v osvedčení o evidencii alebo v technickom preukaze neuvádza alebo nezodpovedá spotreba pohonných látok? **Je možné uplatniť si výdavky podľa preukázanej spotreby.** Spotrebu môžete doložiť aj napr. internou smernicou, ktorá určuje a odôvodňuje spôsob výpočtu spotreby. **Je však dôležité, aby ste doložili cenu pohonných látok dokladmi o nákupe.**

Ako preukázať spotrebu cez GPS? Tento spôsob môžete použiť iba v prípade, že GPS zaznamenáva všetky vykonané jazdy a zároveň aj spotrebu.

Evidencia jázd slúži ako podklad, ktorý jasne ukazuje, na aké cesty bolo auto použité. V tomto prípade neprepočítavajte spotrebu podľa osvedčenia o evidencii alebo technického preukazu.

Tak čo? Presvedčili sme vás k odkladaniu si bločkov z tankovania?



Používanie auta nie je iba o tankovaní

Všetko išlo ako po masle, no odrazu to vyzerá, že auto bude potrebovať očistiť či opraviť. Firemná pokladnička bude musieť znova zacinkať. Čo na to daňový úrad?

Ak auto používate naozaj iba v rámci podnikania (teda žiadne cesty do fitka, po deti do škôlky a pod.), máte možnosť uplatniť si ďalšie výdavky spojené s používaním automobilu.

Aké daňové výdavky vám budú pri jazdení uznané v plnej výške?

- opravy a údržba automobilu
- zákonné a havarijné poistenie, GAP
- daň z motorových vozidiel
- diaľničné poplatky
- poplatky za parkovanie
- umývanie automobilu
- technické a emisné kontroly a pod.

Šupnite teda auto do servisu bez obáv. Alebo si ho vyleštíte v najbližšej autoumyvárke. Len sa o neho nestarajte viac ako o partnera či partnerku, to nerobí dobrotu.



Ťahá vás to využívať auto aj mimo podnikania?

Auto na podnikanie sa často používa aj na súkromné účely. Viete, ako sa v takom prípade posudzujú daňové výdavky? (Predpokladajme, že je zaradené v obchodnom majetku a nejde o luxusné auto.)

Môžete si vybrať medzi paušálnym uplatňovaním výdavkov alebo preukázateľnou výškou výdavkov v závislosti od toho, ako ste auto skutočne využívali.

Čo si môžete predstaviť pod paušálnym uplatňovaním výdavkov?

Paušálne uplatňovanie je vždy vo výške 80 % a jeho výhodou je, že správca dane ďalej nebude zisťovať pomer aktivít, na ktoré ste reálne auto využívali.

Správca dane však môže skúmať to, či je auto naozaj využívané tak, aby ste si mohli uplatňovať daňové výdavky. Je dôležité teda dodržať využívanie auta na dosiahnutie, zabezpečenie a udržanie zdaniteľného príjmu.

Ako pri používaní auta preukázať skutočnú výšku výdavkov?

Ak využívate auto na podnikateľské aj súkromné účely, **je nutné preukázať správcom dane skutočný pomer používania auta**. Iba tak si uplatníte výdavok v rozmedzí od 80 % do 100 %, pričom 100 % znamená plné využívanie auta na dosiahnutie, zabezpečenie a udržanie zdaniteľného príjmu.

Akým spôsobom preukázať výšku výdavkov? To zostáva na vás. **Môžete to napríklad spraviť aj cez interný predpis. Ideálna je kniha jász.**

Poskytnutie auta zamestnancovi

Zdanenie nepeňažného príjmu zamestnanca závisí od obdobia, počas ktorého je vozidlo zaradené do používania.

Ako sa určuje výška nepeňažného príjmu?

Počas prvých ôsmich bezprostredne po sebe nasledujúcich kalendárnych rokov sa zamestnancovi zdaňuje nepeňažný príjem:

- V prvom roku: 1 % (alebo 0,5 % pri vozidlách v odpisovej skupine 0) zo vstupnej ceny vozidla za každý aj začatý kalendárny mesiac.
- V nasledujúcich siedmich kalendárnych rokoch: 1 % (alebo 0,5 % pri vozidlách v odpisovej skupine 0) zo vstupnej ceny motorového vozidla každoročne zníženej o 12,5 % k prvému dňu kalendárneho roka, a to za každý aj začatý kalendárny mesiac.

Podstatný je tak moment (rok) zaradenia automobilu do používania na strane zamestnávateľa, od ktorého sa sleduje obdobie 8 rokov.

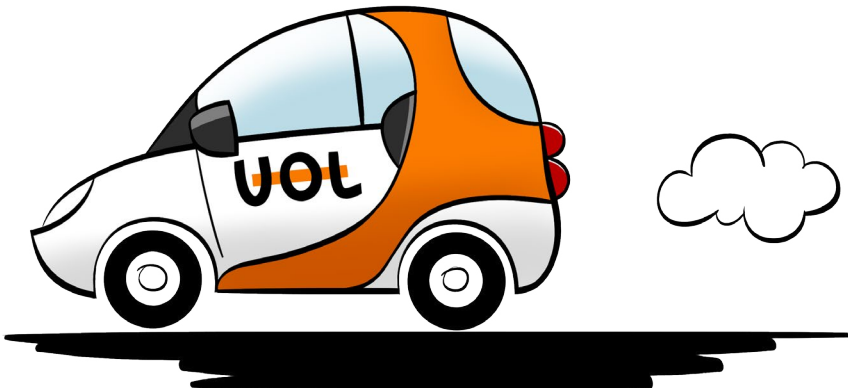
Kedy sa už nepeňažný príjem nezdaňuje?

Ak pôjde o poskytnutie motorového vozidla zamestnancovi v 9. roku jeho zaradenia do používania a neskôr, potom sa už zamestnancovi nezdaňuje žiadny nepeňažný príjem.



Dobré vedieť:

Daň z motorových vozidiel sa bez ohľadu na rozsah použitia auta na podnikanie či súkromné účely nekráti.



Ako môžete používať auto na obidva účely?

Pripravili sme pre vás pár príkladov, ako pristupovať k autu používanému na podnikateľské aj súkromné účely.

Podnikateľ – SZČO

Ste podnikateľ, ktorý si zaradil do obchodného majetku auto využívané na 50 % jeho rodinou?

Nemôžete si uplatniť 100 % výdavkov spojených s využívaním auta. Je však možné uplatniť si 80 % paušálne výdavky na:

- obstaranie vozidla (odpisy)
- prevádzku
- opravy a udržiavanie
- poistenie a pod.

Skutočný pomer využívania auta na súkromné účely už ďalej skúmať nemusíte. **Daň z motorových vozidiel si** však môžete uplatniť v plnej výške.

Právnická alebo fyzická osoba – zamestnávateľ

Keď poskytnete zamestnancovi auto na služobné a súkromné účely, znamená to, že **zdaňujete zamestnancovi nepenažný príjem vo výške 1 %** zo vstupnej ceny vozidla mesačne. **Nekrátte však daňové výdavky**, budú vám plne uznané. V prípade pohonných látok sú uznané len tie, ktoré súvisia s podnikaním.

Paušálne uplatnenie výdavkov vo výške 80 % alebo preukázanie výšky výdavkov **uskutočnite až od 9. roku užívania**. Samozrejme iba vtedy, ak toto auto naďalej poskytujete zamestnancovi aj na súkromné účely.

Nie je 80 % ako 80 %

Diskutovaná a často nepochopená téma: 80-percentné paušály.

Dávajte si pri nich pozor – **paušál na pohonné látky nenadväzuje a nijako nesúvisí s použitím paušálu na obstaranie, technické zhodnotenie, prevádzkovanie, opravy a udržiavanie majetku.**

Ak si teda uplatníte 80 % paušálu na pohonné látky, neznamená to, že automaticky sa vám skrátia na 80 % aj ostatné výdavky. Teda použitím 80 % paušálu na pohonné látky nemôže správca dane automaticky tvrdiť, že používate auto aj na iné než podnikateľské účely.

Poviete si, že takéto rozlíšenie je zbytočné, no nie je to pravda. **Obidve úpravy boli zavedené kvôli tomu, aby sa znížila administratívna náročnosť.** Každých 80 % má svoje samostatné miesto v zákone o dani z príjmov.

- Pri paušále 80 % na pohonné látky nemusíte viesť knihu jász.
- Pri paušále 80 % na majetok využívaný na súkromné účely nebude správca dane skúmať, či používate majetok na podnikateľské a súkromné účely. Skontroluje iba to, či majetok slúži na dosiahnutie, zabezpečenie a udržanie zdaniteľných príjmov.



Odpočet DPH z auta využívaného výlučne na podnikanie

Pri kúpe automobilu využívaného výlučne na podnikanie je DPH plne odpočítateľná. Zároveň si môžete v plnej výške uplatniť aj odpočet DPH zo všetkých výdavkov súvisiacich s prevádzkou vozidla.

Ak si obstaráte auto formou finančného lízingu, od 1. 1. 2025 si platitelia DPH môžu uplatniť celú sumu DPH už pri prevzatí vozidla. Následné splátky sú bez DPH, podobne ako pri úvere. Táto zmena sa vzťahuje na zmluvy uzatvorené od 1. 1. 2025, staršie zmluvy sa riadia pôvodnými pravidlami.

Pri operatívnom lízingu (prenájme) si môžete DPH odpočítať z fakturovanej ceny prenájmu.

Nové pravidlá odpočtu DPH od roku 2026

Od 1. 1. 2026 sa zavádza nový režim odpočtu DPH pri vybraných vozidlách **kategórie L1e, L3 a M1** (osobné automobily). Ak tieto kategórie nie sú uvedené vo veľkom technickom preukaze, zmena sa vás netýka. Základným pravidlom je **50 % odpočet DPH**.

Tento režim sa vzťahuje na:

- nadobudnutie vozidla
- prevádzkové náklady (PHM, opravy, údržba, diaľničné známky)

Ak ste automobil nadobudli pred 1. 1. 2026 a uplatnili ste si 100 % DPH, po tomto dátume ju nie je potrebné vracat.

Kedy je možný 100 % odpočet DPH

Plný odpočet je možný aj po roku 2026, ak je vozidlo preukázateľne používané **výlučne na podnikanie**. Typicky ide napríklad o prípady:

- taxislužba alebo doprava osôb za odplatu
- autoškola používaná na výcvik
- predvážacie alebo testovacie vozidlo
- náhradné vozidlo pre zákazníkov počas opravy
- firemné vozidlo využívané výlučne na podnikanie (povinná elektronická kniha jász)

Pri nových vozidlách obstaraných v období 1. 1. 2026 – 30. 6. 2028 je pri uplatňovaní 100 % odpočtu potrebné oznámenie daňovému úradu.

Povinná elektronická kniha jász

Ak chce podnikateľ uplatňovať 100 % odpočet DPH, musí **viest elektronickú knihu jász pre každé vozidlo**. Evidencia musí obsahovať najmä:

- identifikačné údaje vozidla (VIN, ŠPZ, typ vozidla)
- stav tachometra na začiatku a konci zdaňovacieho obdobia
- evidenciu každej jazdy (dátum, vodič, účel jazdy, trasa, počet kilometrov)
- evidenciu výdavkov súvisiacich s vozidlom

Tieto údaje musí podnikateľ na požiadanie sprístupniť daňovému úradu elektronicky.

GPS sledovanie vozidla nestačí. GPS zariadenie môže pomôcť pri evidencii, ale samo o sebe nespĺňa všetky požiadavky zákona. Je potrebné doplniť napríklad meno vodiča, účel jazdy a stav tachometra (ak nie je automaticky evidovaný). Údaje je preto potrebné pravidelne exportovať a dopĺňať (napr. do Excelu).

Ak knihu jász nevediete

Ak podnikateľ knihu jász nevedie alebo vozidlo používa aj na súkromné účely (napr. aj 1 % zdaňované zamestnancovi ako benefit), môže si uplatniť len **50 % odpočtu DPH** z nákladov na vozidlo.

Ak má firma viac automobilov, môže kombinovať režimy – napríklad pri jednom vozidle uplatňovať 100 % DPH a pri inom 50 % DPH, ak je vedená správna evidencia.

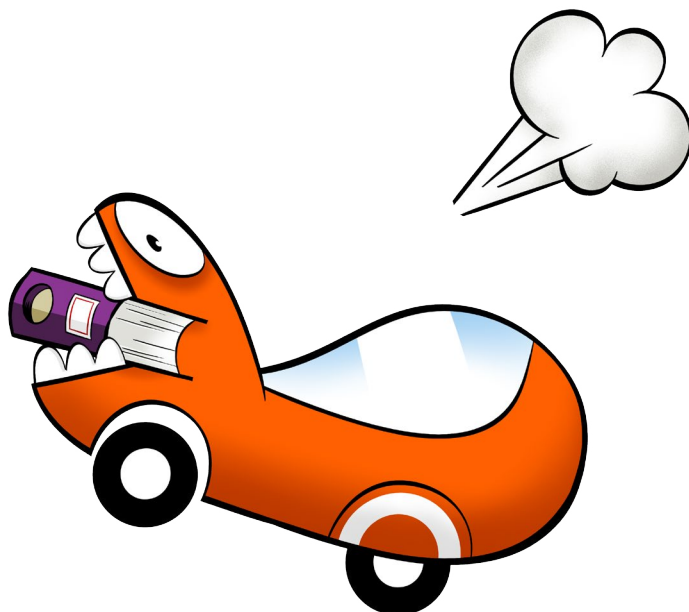
Vplyv na daň z príjmov

Z pohľadu dane z príjmov sa pravidlá nemenia. Podnikateľ môže naďalej uplatňovať náklady v plnej výške alebo pomerne (napr. 80/20, 70/30 alebo podľa skutočného využitia vozidla).

Rýchly prehľad: 100 % vs. 50 % odpočet DPH

Situácia	Odpočet DPH	Podmienky
Vozidlo používané výlučne na podnikanie	100 %	Povinná elektronická kniha jász
Vozidlo používané na podnikanie, ale bez knihy jász	50 %	Nie je potrebné preukazovať každú jazdu
Vozidlo používané aj na súkromné účely	50 %	Bez ohľadu na vedenie knihy jász
Špecifické prípady (taxislužba, autoškola, predvázacie vozidlo)	100 %	Vozidlo musí byť využívané výlučne na podnikanie

POZOR! Ak kupujete nový automobil v období 1. 1. 2026 – 30. 6. 2028 a **chcete uplatniť 100 % odpočet DPH**, je potrebné túto skutočnosť **oznámiť daňovému úradu**.

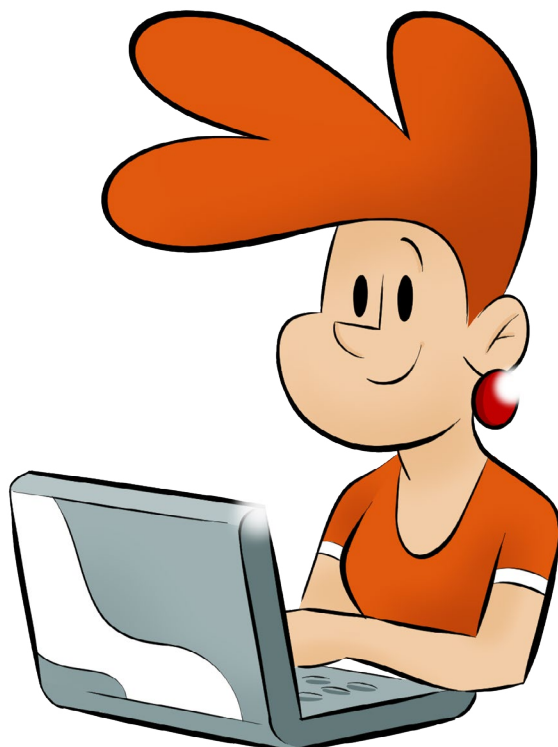


Odpočítanie DPH pri aute aj na súkromné účely

Ak sa automobil používa nielen na podnikanie, ale aj na súkromné účely, nárok na odpočet DPH je obmedzený. Od roku 2026 si platiteľ DPH môže pri kúpe, lízingu alebo prenájme osobného automobilu **uplatniť odpočet DPH len do výšky 50 %**, ak je vozidlo využívané aj na súkromné účely. Rovnaké obmedzenie sa uplatňuje aj pri výdavkoch súvisiacich s prevádzkou vozidla, napríklad pri pohonných látkach, servise, opravách či pneumatikách.



POZOR! Tento paušálny 50 % odpočet sa uplatňuje bez ohľadu na skutočný pomer podnikateľského a súkromného používania vozidla.



Na čo si dať pozor pri limitovaných daňových odpisoch?

Luxusné automobily sú lákavé, no pri daniach majú svoje pravidlá. **Pri autách od 48 000 eur môže vzniknúť povinnosť zvýšiť základ dane** (krátenie odpisov). Ukážeme si to na príkladoch.

Úprava základu dane

Zakúpíte si ako SZČO alebo obchodná spoločnosť auto a zaradíte ho do obchodného majetku v januári 2025. Budete ho využívať výlučne na podnikanie a súčasne nie ste prenajímateľom osobných automobilov.

Vstupná cena auta je 80 000 eur. Rovnomerné odpisy teda budú počas doby odpisovania 4 roky predstavovať 20 000 eur ročne.

Aká bude úprava základu dane?

- V roku 2025 dosiahnete základ dane 12 000 eur. Tým pádom základ dane neupravujete a uplatníte si ročný daňový odpis vo výške 20 000 eur.
- V roku 2026 však základ dane bude len 11 000 eur. V tomto prípade je možné uznať len odpis z limitovanej vstupnej ceny, teda $48\,000 \div 4$. To predstavuje 12 000 eur. Je tak potrebné zvýšiť základ dane o sumu 8 000 eur.

Rok	Dosiahnutý základ dane	Uplatnený daňový odpis zo vstupnej ceny	Odpis z limitovanej vstupnej ceny	Úprava základu dane
2025	12 000	20 000	12 000	bez úpravy ZD
2026	11 000	20 000	12 000	+ 8 000
2027	5 000	20 000	12 000	+ 8 000
2028	13 000	20 000	12 000	bez úpravy ZD

Darí sa vám? Plánujete kúpu dvoch luxusných áut?

Pre plné uplatnenie daňových odpisov musíte dosiahnuť základ dane minimálne $2 \times 12\,000$, teda 24 000 eur.

V opačnom prípade budete musieť daňové odpisy krátiť.

Rok	Dosiahnutý základ dane	Uplatnené daňové odpisy zo vstupnej ceny	Odpisy z limitovanej vstupnej ceny	Úprava základu dane
2024	24 000	40 000	24 000	bez úpravy ZD

Nezabudnite! Ak si auto zaobstaráte v priebehu roka, prepočítavajte pomerné časti odpisov alikvotným spôsobom podľa počtu mesiacov.

Obmedzenia pri prenájme luxusných áut

Podobne ako pri neprenajatých autách, aj pri prenájatých vozidlách od 48 000 eur môže vzniknúť povinnosť zvýšiť základ dane (krátenie nájomného). Ponúkame dva príklady.

Prenajatie luxusného automobilu

Vraciame sa k príkladu pre SZČO alebo obchodnú spoločnosť. Prenajmete si auto formou operatívneho prenájmu v januári 2025. Auto budete využívať výlučne na podnikanie a jeho vstupná cena je 50 000 eur.

Výška nájomného zaúčtovaná v nákladoch spoločnosti predstavuje sumu 14 500 eur. Nezaplatené nájomné k 31. 12. 2025 je vo výške 1 500 eur. Následne vykážete základ dane 15 000 eur.

Hoci je vyšší ako limitované ročné nájomné (14 400 eur), z tohto dôvodu nevykonáte úpravu základu dane, no z dôvodu dlžnej čiastky na nájomnom sa základ dane zvýši.

V roku 2026 je dodatočne po úhrade dlžnej čiastky možné základ dane znížiť. Spoločnosť tým nemusí prísť o tento daňový náklad navždy.

Rok	Dosiahnutý základ dane	Zaúčtované nájomné	Limitované nájomné	Úprava základu dane
2025	15 000	14 500	14 400	+ 1500 v DP

Žiadne nedoplatky

Auto si prenajmete v januári 2025. Výška nájomného zaúčtovaná v nákladoch spoločnosti bude 14 500 eur a všetko ostatné je uhradené. Základ dane ste vykázali vo výške 11 000 eur.

Ako v tomto príklade upraviť základ dane? Stačí ho zvýšiť o rozdiel medzi limitovaným nájomným a zaúčtovaným nájomným. Výpočet je teda nasledovný: $14\,500 - 14\,400 = 100$ eur.

Rok	Dosiahnutý základ dane	Zaúčtované nájomné	Limitované nájomné	Úprava základu dane
2025	11 000	14 500	14 400	+ 100



Máte ohľadom tejto témy nejaké otázky alebo by ste v účtovníctve potrebovali pomôcť?

Mrknite na náš web, radi vám poradíme:

www.uol.sk



Sledujte nás aj na sociálnych sieťach:

facebook.com/uol.sk

linkedin.com/company/uolcz

UOL[®]

ÚČTOVNÍCTVO

www.uol.sk

+421 553 244 200

info@uol.sk