



SPRIEVODCA
SPREPITNÝM

Sprepitné.

Slovo, ktoré evokuje pocit uznanie za dobrú službu, či už ste na strane darcov alebo príjemcov. Či už hovoríme o trinkgelde, dýšku, tuzérovi alebo bakšiši, tento malý finančný dar je často spojený s tradíciou a kultúrou.

Ale čo vlastne o sprepitnom vieme?

S našim sprievodcom sa ponoríte hlbšie do sveta sprepitného. Odhalíme vám tajomstvo správneho zdanenia na príkladoch a ukážeme, ako technológie, ako sú platobné terminály, môžu zjednodušiť a modernizovať celý proces dávania sprepitného.

Chcete byť v obraze a rozumieť všetkým aspektom tejto tradície? Naša cesta začína práve teraz!

Obsah

Čo je to sprepitné a kto môže byť jeho príjemcom	4
Zdanenie sprepitného v praxi	7
Aký je rozdiel medzi sprepitným a couvertom	7
Ako účtujeme sprepitné	8
Príklad z praxe	10
Sprepitné a dane v kocke	11
Zvýšenie tržieb a sprepitného cez platobný terminál	12
Príklad: Dôležitosť platobných terminálov v dnešnej dobe	13
Fakty spojené s používaním platobných terminálov	14
Chytré sprepitné na platobnom termináli	15
Príklad z praxe	17
Na čo sa najčastejšie pýtate?	18
Záver	20

Autori

dotykačka

Spoľahlivý pokladničný systém s platobnými službami

UOL[®]

Účtovníctvo/mzdy/personalistika



Sprepitné

Hovoríme mu sprepitné, prepitné, tringelt či diškrécia. Zákazníkovu poďakovanie za vašu službu podlieha daniam a odvodom. Ako to funguje a ako sprepitné zaniest do účtovníctva? Záleží na tom, kto ho dostáva.



Kto je príjemcom sprepitného?

Pri danení sprepitného záleží na tom, kto je príjemcom. Teda kto sprepitné inkasuje. V praxi to vyzerá takto:

Zamestnanec tringelt prijme a zostáva mu.

Príjemcom je zamestnanec

Zamestnanec tringelt prijme a odovzdáva ho zamestnávateľovi.

Príjemcom je zamestnávateľ

Zákazník platí kartou vrátane tringeltu.

Príjemcom je zamestnávateľ

Dôležité tiež je, či si zamestnávateľ sprepitné nechá, alebo ho zamestnancom rozdelí. Nižšie si ukážeme, ako sa to prejaví pri dani.



Dobré vedieť:

Z hľadiska daní nezáleží na tom, či sprepitné prijmete v hotovosti, stravným lístkom alebo kartou.

Príjemcom je zamestnanec

Keď ide tringelt priamo zamestnancovi, je to jeho príjem. Preto z neho neodvádzate DPH. Sprepitné však **podlieha dani z príjmu u zamestnanca** a tiež **odvodom na sociálne a zdravotné**. Je súčasťou zdaniteľnej mzdy a vymeriavacieho základu.

Odvody vykonáte v rámci mzdy, zamestnanec vám len nahlási čiastku za daný mesiac.



Dobré vedieť:

Špecifická situácia nastáva, keď je sprepitné povinné – ide o tzv. couvert. Túto situáciu si rozoberieme nižšie.

Príjemcom je zamestnávateľ

Ako zamestnávateľ máte dve možnosti. Buď tringelt zamestnancom rozdelíte, alebo nie. Od toho sa odvíja výška dane z príjmov:

Keď sprepitné **rozdelíte**, daní sa **u zamestnanca** a odvádza sa z neho sociálne a zdravotné.

Keď ho **nerozdelíte**, daníte **daňou z príjmov**, ktorú platíte ako podnikateľ (fyzická alebo právnická osoba).

V otázke sprepitného je kľúčové rozlíšenie, či je príjemcom zamestnanec alebo zamestnávateľ. Každá z týchto variant má svoje špecifické daňové nuansy. Zatiaľ čo sprepitné prijaté zamestnancom prináša otázky týkajúce sa odvodov a zdanenia mzdy, u zamestnávateľa sa môže jednať o súčasť podnikateľského príjmu.

Právny rámec

Na Slovensku aktuálne neexistuje žiadny právny predpis, ktorý by určoval, ako s prijatým sprejitým zaobchádzať. Môže si ho nechať ako majiteľ reštaurácie, tak napr. čašník. Finančná správa na dýšku pozerá ako na „dar poskytnutý v súvislosti s príjmom z podnikania alebo z príjmov zo závislej činnosti“, a preto ho musí zdaňovať, kto si ho reálne ponechá. K daňovej povinnosti sa potom vzťahujú tieto zákony:

595/2003 Z. z. Zákon o dani z príjmov

222/2004 Z. z. Zákon o dani z pridanej hodnoty

311/2001 Z. z. Zákonník práce

Zdanenie sprepitného v praxi



DPH:

Couvert zdaníte, dobrovoľné sprepitné nie

Ak ste príjemcom sprepitného vy, teda zamestnávateľ, týka sa vás aj DPH. Tu záleží na tom, či je sprepitné dobrovoľné, alebo nie.

Sprepitné je dobrovoľné

Dobrovoľné sprepitné vám zákazník dáva ako poďakovanie. Nie je to teda platba za službu, a preto podľa nášho výkladu **nepodlieha DPH**.

To isté platí pre platbu stravným lístkom. Ak si zákazník dá obed za 7 €, zaplatí gastráčom za 8 € a nechce vydať, 1 € navyše nepodlieha DPH.



Vychádzame z metodického pokynu k zákonu o evidencii tržieb, ktorý hovorí: „Sprepitné ako platba, ktorá nemá priamy vzťah k poskytovanému plneniu, sa nezahŕňa do základu dane z pridanej hodnoty.“

Sprepitné je povinné

Povinné sprepitné typicky uvádzate na jedálnom lístku ako couvert. Také sprepitné je predmetom DPH ako súčasť poskytnutej služby.

Ako účtujeme sprepitné?

Opäť záleží na tom, komu sprepitné ide.

1 Dobrovoľné sprepitné ide zamestnancovi priamo „do vrečka“

Takéto sprepitné sa **priamo neúčtuje**, ide o príjem zamestnanca.

Zvyšší daňový základ zamestnanca a vymeriavací základ pre poisťné. V účtovníctve sa teda prejaví vo zvýšených odvodoch.

2 Dobrovoľné sprepitné prijme zamestnávateľ a rozdelí ho zamestnancom

Sprepitné účtujete ako záväzok zamestnávateľa voči zamestnancom.

- pri príjme v hotovosti na účet 211/333
- pri príjme na bank. účet (typicky platba kartou) na účet 221/333
- pri platbe gastráčom na účet 213/333

Výplatu sprepitného účtujete na účet 333/211 pri platbe v hotovosti, prípadne na 333/221 pri platbe z účtu.

Pokiaľ vyplácate sprepitné spolu so mzdou, použijete účty 333/331 a následne 331/221 (alebo 211).

3 Dobrovoľné sprepitné prijme zamestnávateľ a nechá si ho

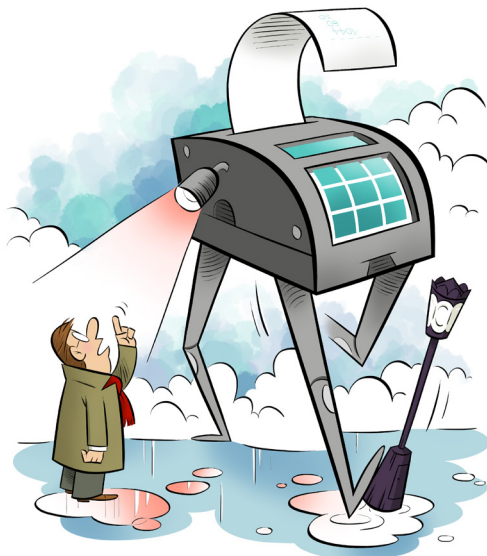
Sprepitné je výnosom zamestnávateľa. Účtujete ho:

- pri platbe v hotovosti na 211/648
- pri platbe na účet na 221/648
- pri platbe gastráčom na 213/648

4 Povinné sprepitné – couvert

Couvert je **klasická tržba** – platba za službu. Účtujete ho **rovnako ako iné tržby**. Teda napríklad ako pohľadávku z titulu tržby na 315/602.

Ak ste platiteľ DPH, účtujete ďalej na 315/343, následnú úhradu na 211/315 alebo 221/315 (pri platbe gastráčom na 213/315). U sprepitného v hotovosti tiež často priamo na 211/602 a 211/343.



Príklad z praxe

Zákazník u vás utratil 50 eur.

Ako sprepitné zaplatil navyše **5 eur.**

Reštaurácia je platiteľ DPH.

AKO ÚČTOVAŤ?

Záleží na tom, ako zákazník platil a komu.

Zákazník zaplatil tringelt čašníkovi v hotovosti a čašník si ho nechal

Reštaurácii nevznikol žiadny príjem zo sprepitného, zaúčtuje teda len:

- tržba 47,92 eur na účet 315/602
- DPH 2,08 eur na účet 315/343
- úhrada na účet 50 eur na 221/315

Zákazník zaplatil všetko kartou a reštaurácia tringelt rozdelí medzi zamestnancov

Účtujete:

- tržba 47,92 eur na 315/602
- DPH 2,08 eur na 315/343
- sprepitné 5 eur na 315/333
- úhrada na účet 55 eur na 221/315

Zákazník platil všetko kartou, tringelt bol povinný (couvert).

Účtujete:

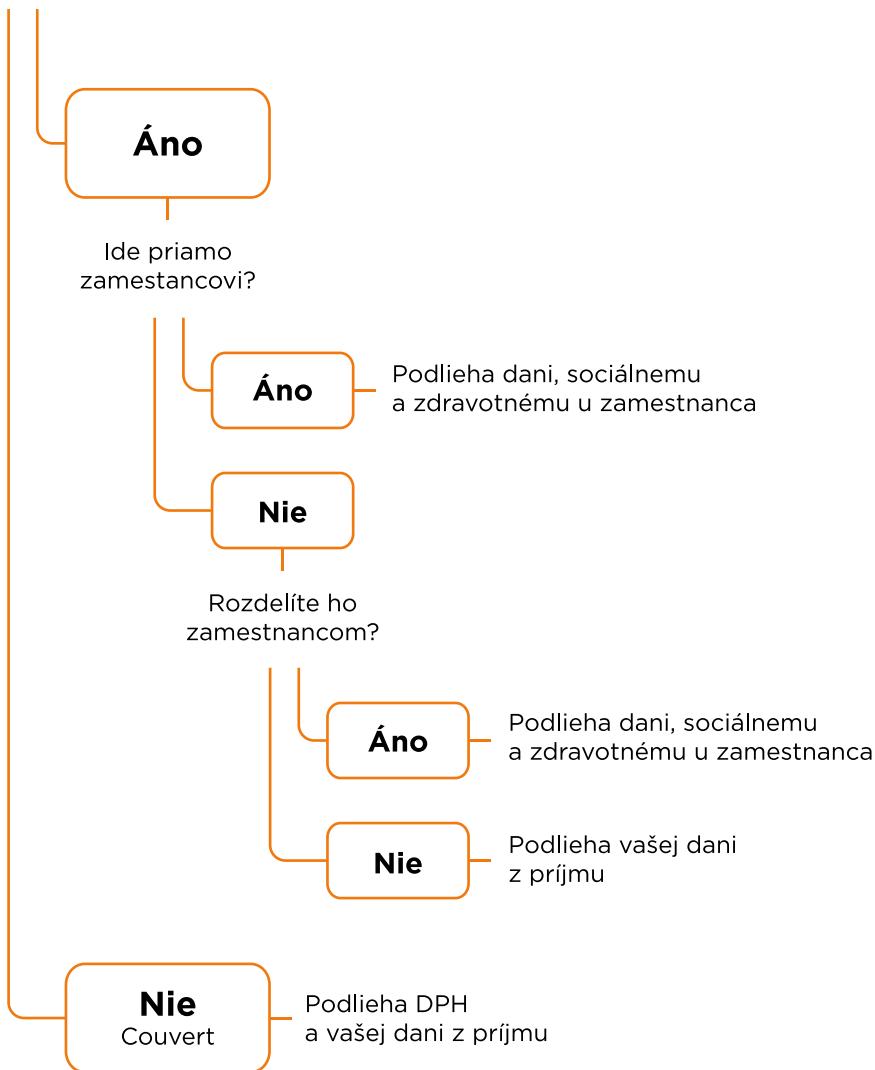
- tržba 47,92 eur na 315/602
- DPH 2,08 eur na 315/343
- couvert 4,76 eur na 315/602
- DPH z couvert 0,24 eur na 315/343
- úhrada na účet 55 eur na 221/315

Použité účty:

211 - pokladňa
 213 - ceniny
 221 - bankový účet
 315 - ostatné pohľadávky
 331 - záväzky k zamestnancom - mzdy
 333 - záväzky voči zamestnancom - ostatné
 343 - DPH
 602 - tržby z predaja služieb
 648 - ostatné prevádzkové výnosy

Sprepité a dane v kocke

Je srepité dobrovoľné?





Zvýšenie tržieb a sprejitného cez platobný terminál

Platobné terminály preukázateľne zvyšujú tržby

Na Slovensku v posledných rokoch dochádza k pravidelnému nárastu počtu platobných terminálov, čo vyvoláva zvýšený záujem zo strany obchodníkov o túto modernú platobnú technológiu. Desiatky tisíc podnikateľov začali využívať platobné terminály a zisťujú, ako môžu tieto zariadenia prispieť k zlepšeniu podnikateľských operácií.

Využívanie platobných terminálov sa stalo kľúčovým prvkom na zvýšenie tržieb a rozšírenie zákaznickeho portfólia obchodníkov. Je zrejmé, že moderná platobná metóda má významný vplyv na celkový obrat obchodníkov. Zákazníci sú viac motivovaní k nákupu a mŕňaniu, keď majú možnosť platiť kartou, čo vedie k vyšším predajným číslam a rastu príjmov.

Dôležitým aspektom platobných terminálov je aj rýchlosť a pohodlie, ktoré ponúkajú zákazníkom. Toto zlepšenie zážitku z nákupu zvyšuje spokojnosť a vernosť klientov. Bezpečnosť platobných terminálov predstavuje ďalší významný faktor, ktorý zvyšuje dôveru zákazníkov u obchodníkov.



Príklad

Dôležitosť platobných terminálov v dnešnej dobe

Predstavte si, že prichádzate do kaviarne, kde je rad zákazníkov. Prekvapivo, žiadny z návštevníkov si nevšimne vyblednutý nápis na dverách „Iba hotovosť“.

Zo 7 ľudí vo fronte **chceli všetci** zaplatiť svojim smartfónom, kartou alebo hodinkami. Štyria z nich nakoniec odišli, pretože nemohli vykonať bezkontaktnú platbu. Jeden pán začal hľadať po vreckách hotovosť, zatiaľ čo jedna pani s kočiárom si musela požičať peniaze od svojej mamky, ktorú chcela pozvať na kávu.

**Čo z tohto príbehu vyplýva?**

**Priama strata biznisu je 50 %
a reputačná strata ďalších 50 %.**

Táto situácia jasne ukazuje, že v dnešnej dobe sú platobné terminály nevyhnutným prvkom pre podniky, aby mohli obslúžiť modernú zákaznícku základňu a udržať si dobrú povesť.

Fakty spojené s používaním platobných terminálov

- Za posledné 3 roky sa zvýšil podiel transakcií kartou z 24 % na 47 %
- Transakcia kartou má v priemere o 26 % vyššiu hodnotu ako transakcia v hotovosti
- Naším zákazníkom, ktorí začali používať platobný terminál, sa zvýšil obrat v priemere o 24 – 27%
- Prevádzky s platobným terminálom majú o 30 % vyššiu návštevnosť
- Aktuálne náklady na terminál sa pohybujú v rozmedzí medzi 0,6 – 1 %
- Prepojením platobného terminálu s pokladňou môžete ušetriť až 175 € ročne



Od 1. 5. 2026 je povinné umožniť bezhotovostné platby už od 1 eura (terminálom, prevodom na účet alebo QR kódom).

„Bola som v Brne v jednom celkom veľkom podniku, kde nebrali karty a dosť ma to prekvapilo. Zaskočilo ma to, som jeden z tých ľudí, ktorí pri sebe veľa hotovosti nenosia. Človek potom musí riešiť, koľko si môže dovoliť minúť a v jedálničku nevyberá podľa toho, na čo má chuť, ale na čo má dostatok hotovosti. Keď idete na večeru, tak nechcete sedieť a premýšľať, či si ešte môžete dať napríklad kávu alebo dezert.“

Aneta Soukopová, reštaurácia No Stress, Troubsko

Chytré sprepitné na platobnom termináli

Predstavenie našej funkcie Chytré sprepitné

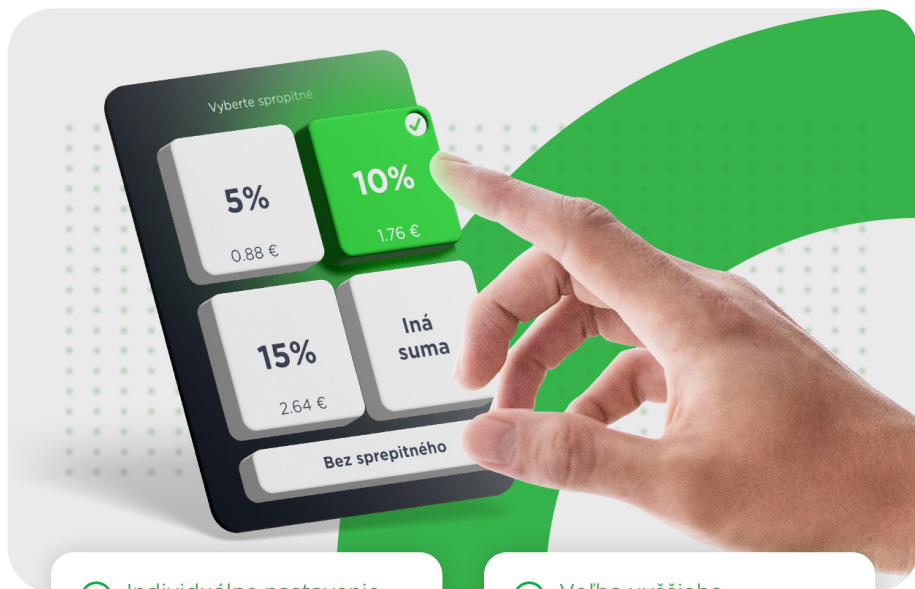


Sprepitné je ošemetná záležitosť a panuje všeobecný omyl, že hlavne pri bezhotovostných platbách oň podniky ľahko prichádzajú. Opak je pravdou. Zákazníci platiaci kartou sprepitné dávajú, a dokonca vyššie ako pri platbe v hotovosti. Podľa nášho prieskumu sa pohybuje medzi 5 - 8% tržieb, čo je nadpriemerná hodnota.

„V gastronómii sa v súvislosti s bezhotovostnými platbami hovorí o sprepitnom. Ak niekto sprepitné dá, poplatok z bezhotovostnej transakcie sa počíta z celkovej čiastky. Zaujímavé je, že naše dáta vyvracajú mýtus o tom, že platby kartou prevádzkovateľov gastro podnikov pripravujú o sprepitné. V skutočnosti je to totiž presne naopak,“

Opisuje Petr Menclík, riaditeľ spoločnosti Dotykačka

Funkcia **Chytré sprepitné** umožní zákazníkom udeliť tringelt jediným ťuknutím na obrazovke platobného terminálu. Prehľadný report potom ponúkne užitočné informácie o jeho celkovej výške, vrátane rozdelenia na jednotlivé smeny alebo dokonca konkrétnych zamestnancov, čo uľahčí systém odmeňovania.



✓ Individuálne nastavenie obrazovky presne podľa vašich potrieb

✓ Voľba vyššieho sprepitného v percentách, zadanie vlastnej čiastky alebo kombinácia oboch

✓ Motivačné dlaždice na obrazovke priamo nabádajú k udeleniu tringeltu

✓ Detailný report sprepitného vo Vzdialenej správe

✓ Vyobrazenie sprepitného na účtenke

Príklad z praxe

Pred zavedením Chytrého sprepitného

Zákazník utratí za večeru **25,42 € a platí v hotovosti.**

Sumu zaokrúhli najčastejšie na **27 €**

a čašník tak dostane sprepitné vo výške **1,58 €.**

Po zavedení Chytrého sprepitného

Zákazník utratí za večeru **25,42 €, ale tentoraz platí kartou na platobnom termináli s funkciou Chytré sprepitné.**

Na obrazovke sa zobrazia prednastavené možnosti, napr. **10 % (2,50 €), 15 % (3,80 €), 20 % (5 €)** a pod., ktoré motivujú zákazníka k udeleniu sprepitného.

Odmietne len málokto a čašník tak dostane sprepitné min. vo výške 2,50 €.

„S funkciou Chytré sprepitné je vidieť, že tringelty na kartách išli rapídne hore, v priemere o 200 € mesačne. Zákazníci jednoducho ťuknú 10 %, 20 % atď. a ani nepremýšľajú, koľko to vlastne je.“

“Oceňujeme hlavne tú jednoduchosť. Zákazníci nemusia nikam nič zložito vyťukávať. Jednoducho kliknú napríklad 10 % a je to. Nájdu sa, samozrejme, aj takí, ktorí tú čiastku chcú zadať, napríklad platbu zaokrúhliť, takže je fajn, že aj táto možnosť existuje. Väčšina však využíva práve tie prednastavené percentá.”

Aneta Soukopová, reštaurácia No Stress, Troubsko



Na čo sa najčastejšie pýtate?

Ako všeobecne zdaň tringelty?

Rozhodujúce je, kto si tringelt ponechá. Zdaneniu sprejitného sa podrobne venujeme v kapitole č. IV.

Ako zdaň tringelty na karte?

Záleží na tom, komu sprejitné patrí, nie akým spôsobom bolo prijaté. Príklady nájdete v kapitole č. IV.

Je lepšie dávať sprejitné v hotovosti?

Z hľadiska daní nezáleží na tom, či sprejitné prijmete v hotovosti, stravným lístkom, alebo kartou.

Ako funguje prijímanie sprejitného cez terminál?

Úplne rovnako ako v hotovosti. Záleží na majiteľovi, či sprejitné rozdelí medzi zamestnancov, alebo si celú čiastku ponechá.

Ako funguje Chytré sprejitné?

Zákazník jednoducho zvolí percentuálnu výšku sprejitného alebo presnú čiastku jediným kliknutím na obrazovku platobného terminálu. Funkcii Chytré sprejitné sa venuje kapitola č. VI.

Je možné obísť zdaňovanie sprejitného?

Dobrovoľné sprejitné, ktoré vám udelí zákazník, nepodlieha DPH. Naopak, povinné sprejitné, tzv. couvert, už ale zdaňovať musíte. Podrobnosti sa dozviete v kapitole č. IV.

Ak dá zamestnávateľ tringelt na výplatnú pásku, pod akou zložkou to uvádza? Odmeny, bonusy alebo čo? A odvádza sa z nich aj poistné?

Pokiaľ ide do výplatnej pásky, čiže do mzdy, vždy sa daní ako mzda, teda aj vrátane odvodov.

Prečo by sa malo sprejitné daní? Je to predsa priama odmena pre obsluhu!

Sprejitné sa daní, pretože je spojené s podnikateľskou činnosťou a je teda zdaniteľným príjmom podnikateľa.

Ako sa líši zdanenie sprepitného v Česku a na Slovensku?

U oboch sprepitné možno považovať za dar poskytnutý v súvislosti s príjmom z podnikania alebo s príjmom zo závislej činnosti. Preto je predmetom dane z príjmov. Uvedený príjem zdaní buď majiteľ reštaurácie ako príjem z podnikania alebo sa zdaní u zamestnanca spoločne so mzdou v mesiaci, v ktorom mu bol vyplatený. Pokiaľ teda zamestnávateľ vyplatí zamestnancovi sprepitné, táto položka sa zahrnie do zdaniteľnej mzdy čašníka, z ktorej zamestnávateľ odvádza nielen zálohu na daň zo závislej činnosti, ale aj odvody na zdravotné a sociálne poistenie.

DPH - vstupuje do základu dane a odvádza sa DPH

DPPO - súčasť tržieb (ak je na bločku), a teda výnos k zdaneniu

Teraz už o sprejitnom viete všetko.

Ak máte aj napriek tomu akékoľvek otázky, neváhajte nás kontaktovať. Uvítame aj spätnú väzbu a prípadné návrhy na zlepšenie či doplnenie nášho sprievodcu.

dotykacka

marketing@dotykacka.sk



www.dotyacka.sk

UOL[®]

info@uol.sk



www.uol.sk