

DPH: Minimum, ktoré musí poznať každý podnikateľ



Kto, kedy a prečo platí DPH? Oplatí sa vám dobrovoľná registrácia k DPH? A aké máte ako platiteľ povinnosti? Podme sa na to pozrieť. Na konci tohto e-booku budete o DPH vedieť to podstatné, čo pre svoje podnikanie potrebujete.

Pripravili ho pre vás účtovníci a daňoví špecialisti z UOL. Potrebujete poradiť alebo vám napadla otázka? Napíšte nám.



www.uol.sk

+421 553 244 200

info@uol.sk

E-book sme napísali, aby pomáhal.
Zdarma.

Zdieľajte ho so všetkými, komu by sa mohol hodiť.

Vaši daňoví špecialisti z UOL

Obsah

Čo je DPH?	4
Základné pojmy	5
Registrácia k DPH - status platiteľ	7
DIČ, IČ DPH	11
Povinnosti osôb povinných platiť daň	12
Pokuty	21
Osoba registrovaná k DPH	22
Fakturácia v rámci EÚ alebo reverse charge	25
Fakturácia v rámci EÚ v oslobodení od dane	26
Fakturácia do tretích krajín (mimo EÚ)	27
Prenos daňovej povinnosti - tuzemské samozdanenie	28
eCommerce: e-shopy, OSS, IOSS	30
Zrušenie registrácie	31
Oslobodené plnenia bez nároku na odpočet	32
Časový test, úprava odpočítanej dane	34

Čo je DPH?

Skratka DPH označuje daň z pridanej hodnoty. Ide o **nepriamu daň**. Nepriama preto, lebo sa prenáša z poskytovateľa plnenia na odberateľa. **Platí ju konečný spotrebiteľ** v cene svojho nákupu.

DPH je zahrnutá do väčšiny cien výrobkov a služieb, ktoré si kupujeme.

Primárne ju **odvádzajú dodávatelia** tovarov či služieb, ktorí sú registrovaní ako platitelia DPH. Títo dodávatelia ju započítavajú do ceny pre odberateľov a spotrebiteľov a zároveň **majú nárok na jej odpočet**. V niektorých prípadoch osoby registrované k DPH, nemajú však nárok na jej odpočet.

DPH upravuje zákon č. 222/2004 Z. z. o dani z pridanej hodnoty.

Sadby DPH pre rok 2026

- základná 23 % (väčšina tovarov a služieb)
- znížená 19 % (ostatné potraviny, elektrina, reštauračné a stravovacie služby – podávanie nealko nápojov,...)
- znížená 5 % (vybrané potraviny, lieky, knihy, reštauračné a stravovacie služby – podávanie jedál, ubytovacie služby, ...)



Základné pojmy

Daň na vstupe je hovorový výraz pre daň za nákupy tovarov a služieb, teda za vstupy. Odpočítateľná daň.

Daň na výstupe je hovorový výraz pre daň z predaja, teda z výstupov.

Daňová povinnosť vzniká dňom dodania tovaru a dňom dodania služby.

Ekonomická činnosť (ďalej «podnikanie») je každá činnosť, z ktorej **sa dosahuje príjem**. Zahŕňa výrobcov, obchodníkov, dodávateľov služieb, slobodné povolania (znalci, exekútori, notári...), duševnú tvorivú činnosť, športovú činnosť.

Za podnikanie sa považuje aj využívanie hmotného a nehmotného majetku na dosahovanie príjmu z tohto majetku.

Faktúra je každý doklad alebo oznámenie vyhotovené v listinnej či elektronickej forme podľa zákona. Je to aj každý doklad, oznámenie, ktoré mení pôvodnú faktúru (okrem opravných dokladov k nevymožiteľným pohľadávkam).

Miesto zdaniteľného obchodu (miesto dodania tovaru, služby, nadobudnutia tovaru z EÚ, dovozu tovaru).

Jeho určenie je veľmi dôležité. Od neho závisí napríklad:

- či uplatňujeme našu legislatívu
- či k základu dane pripočítame DPH
- či DPH prenesieme na odberateľa

Obrat na účely DPH je **hodnota bez dane dodaných tovarov a služieb v tuzemsku okrem** hodnoty vybraných tovarov a služieb oslobodených od dane.

Predmetom dane je dodanie tovaru a poskytovanie služieb za protihodnotu v tuzemsku zdaniteľnou osobou, nadobudnutie tovaru za protihodnotu v tuzemsku z EÚ, dovoz tovaru do tuzemska z tretích krajín.

Prevádzkareň je stále miesto podnikania, ktoré **má personálne a materiálne vybavenie** na výkon podnikania.



! Neplieš si s prevádzkarňou na účely dane z príjmov !

Tuzemsko je územie Slovenskej republiky.

Územie Európskej únie je tuzemsko a územia ostatných členských štátov. Plnenia z/do Monaka sa považujú za plnenia z/do Francúzska. Ostrov Man zase zahrnieme k Spojenému kráľovstvu Veľkej Británie a Severného Írska.

Územie tretích štátov je územie, ktoré nie územím EÚ.

Zahraníčie je územie mimo SR.

Základ dane je všetko, čo tvorí protihodnotu (cenu) za tovary a služby bez dane. Pri dovoze tovaru je to colná hodnota.

Zdaňovacie obdobie platiteľa DPH je **kalendárny mesiac**.

Zdaňovacím obdobím môže byť **kalendárny štvrtrok**, ak

- uplynulo viac ako 12 kalendárnych mesiacov od konca mesiaca, v ktorom ste sa stali platiteľom DPH a
- za 12 predchádzajúcich po sebe idúcich mesiacov ste nedosiahli obrat 100 000 eur.

Zdaniteľná osoba je každá osoba, ktorá vykonáva nezávisle akúkoľvek ekonomickú činnosť bez ohľadu na účel alebo výsledky tejto činnosti.



Zaujímavosť:

Každá osoba, ktorá príležitostne dodá **nový dopravný prostriedok** z tuzemska do EÚ je na tento účel zdaniteľnou osobou.

Zdaniteľné obchody je označenie pre dodanie tovaru, dodanie služby, nadobudnutie tovaru v tuzemsku z iného členského štátu, dovoz tovaru.

Registrácia k DPH - status platiteľ

Dobrovoľná registrácia § 4

K dobrovoľnej registrácii sa môžete rozhodnúť a požiadať o ňu.

Platiteľom DPH sa stávate dňom uvedenom v rozhodnutí o registrácii pre daň.

Odporúčame sa radšej registrovať v predstihu.

Vašu žiadosť však môžu aj zamietnuť.

Povinná registrácia § 4

Najčastejší dôvod je **prekročenie obratu 50 000 eur alebo 62 500 eur** za kalendárny rok.

Pokiaľ prekročíte obrat 50 000 eur, podáte žiadosť o registráciu k DPH **do 5 pracovných dní:**

- odo dňa, v ktorom bol presiahnutý obrat 50 000 eur,
- odo dňa, v ktorom bol presiahnutý obrat 62 500 eur, ak nebol povinný podať žiadosť o registráciu pre DPH z dôvodu presiahnutia obratu 50 000 eur,
- odo dňa, v ktorom bol presiahnutý obrat 62 500 eur, ak bol tento obrat presiahnutý po presiahnutí obratu 50 000 eur do uplynutia lehoty na podanie žiadosti o registráciu pre DPH, ale táto žiadosť o registráciu pre DPH nebola ešte podaná.

Daňový úrad do 10 dní odo dňa doručenia žiadosti podnikateľa zaregistruje a prideli mu IČ DPH, ktoré nadobúda platnosť:

- 1. januára kalendárneho roka nasledujúceho po kalendárnom roku, v ktorom bol presiahnutý obrat 50 000 eur,
- dodaním tovaru alebo služby, ktorým bol presiahnutý obrat 62 500 eur, ak k tomu dodaniu došlo pred 1. januárom kalendárneho roka nasledujúceho po kalendárnom roku, v ktorom bol presiahnutý obrat 50 000 eur.

Platiteľom DPH sa stávate dňom uvedenom v rozhodnutí o registrácii pre daň.

Príklad:

12. apríla ste prekročili obrat 50 000 eur. Do 17. apríla podáte žiadosť o registráciu k DPH.

Tzv. **skupinová registrácia** je možná pre viac tuzemských zdaniteľných osôb prepojených finančne, ekonomicky a organizačne.

Čo sa do obratu počíta?

Všetky dodávky tovarov a služieb s miestom dodania v tuzemsku (pozor napríklad aj tovar posielaný do zahraničia v oslobodení, miesto dodania je totiž miesto začatia prepravy). Zjednodušene povedané: vaše **fakturácie, tržby cez e-kasu**.

Obrat sa počíta **podľa dátumu dodania**, nie podľa dátumu vystavenia faktúry alebo jej úhrady.

Príklad:

Ak ste odberateľovi vystavili faktúru 14. februára za služby dodané 31. januára, odberateľ ju uhradil 10. novembra, do obratu sa počíta s dátumom 31. január.



Montáž na stavbe v Nemecku alebo vývoj softwaru pre maďarského podnikateľa sa do obratu pre DPH nepočíta.

Príklad:

Za 10 predchádzajúcich mesiacov máte obrat 43 000 eur za tovary a služby dodané v SR a 13 000 eur za práce na nehnuteľnosti v Nemecku. Nemáte povinnosť registrovať sa k DPH.

Príklad:

Za 10 predchádzajúcich mesiacov máte obrat 43 000 eur za tovary a služby dodané v SR a 13 000 eur za tovar dodaný pre platiteľov v Nemecku. Máte povinnosť registrovať sa k DPH.

**Dobré vedieť**

Do obratu sa nezapočítavajú príležitostné výnosy, ako je predaj hmotného a nehmotného majetku okrem zásob.

Ďalšie dôvody pre povinnú registráciu sú:

- nadobudnete hmotný a nehmotný majetok v SR **kúpou podniku** platiteľa
- **ste právny nástupca platiteľa** zaniknutého bez likvidácie
- **dotáte stavbu alebo jej časť, stavebný pozemok** (aj prijatím platby vopred), ak sa dodaním má dosiahnuť obrat 50 000 eur alebo 62 500 eur a nejde o oslobodenie
- máte elektronickú platformu a nevyužili ste OSS (predávate tovar v SR od zdaniteľnej osoby z tretej krajiny, najmä občanom)

! Pozor, tu nežiadate o registráciu, ale **oznamujete a predkladáte doklady** daňovému úradu **do 10 dní**.



Čo by ste mali ešte vedieť o registrácii?

Musíte vyplniť žiadosť o registráciu elektronicky. Daňový úrad si **môže vyžiadať** napríklad faktúry, bankové výpisy, zmluvy, aby si overil, že ste limit naozaj prekročili a skutočne vykonávate alebo sa pripravujete na podnikanie.

Kedy sa (ne)oplatí byť platiteľom?

Dobrovoľné platiteľstvo sa nevyplatí, pokiaľ sú vaši **koncoví odberatelia fyzické osoby a nie sú platiteľmi DPH**.

Príklad:

Venujete sa poradenskej činnosti. Poskytujete ju rodičom s deťmi. Ako platiteľ DPH sa stanete pre nich drahším.

Oplatí sa v týchto situáciách:

- vaši **odberatelia sú platitelia**, navýšenie o DPH na nich nemá vplyv, uplatnia si odpočet
- štart vášho podnikania vyžaduje **vysoké investície**

Prepočítajte si dopredu, čo sa vám oplatí.

**Dobré vedieť**

Keď nakúpite tovary a služby predtým, než sa stanete platiteľom a použijete ich na vaše dodania ako platiteľ (čiže už s fakturáciou s DPH), máte nárok na uplatnenie DPH spätne. Jednoducho ide o odpočítanie dane pri registrácii. Nesmie však ísť o také tovary a služby, ktoré už máte v daňových výdavkoch (v minulom roku). Pri zásobách tiež môžete odpočítať daň. Musia to byť však zásoby „na sklade“. Čiže ešte nepredané. Predáte ich už s DPH ako platiteľ. Odpočet musíte urobiť v prvom daňovom priznaní.

Povinná registrácia zahraničných osôb § 5

Povinnú registráciu **zahraničných osôb**, ktoré u nás **nemajú sídlo či prevádzkareň**, upravuje § 5. Tieto osoby sa registrujú pred začatím vykonávania činnosti. Majú však aj výnimky, kedy nemusia (napr. prenos daňovej povinnosti).

**Dobré vedieť**

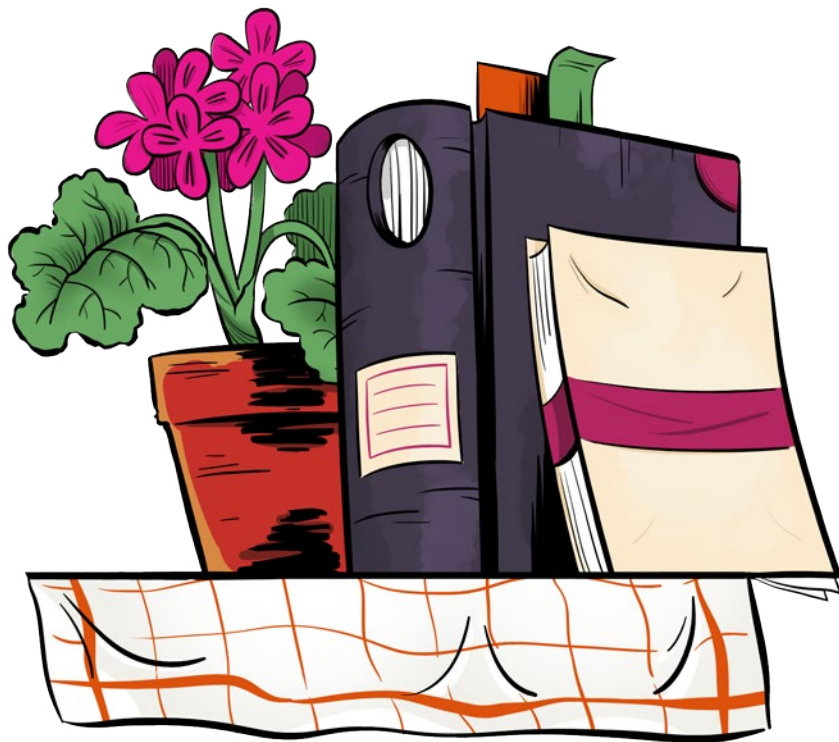
Za oneskorenú registráciu dostanete pokutu. Zároveň, ak budete musieť platiť daň za obdobie, kedy ste mali byť platiteľom, zaplatíte aj úrok z omeškania.

DIČ, IČ DPH

DIČ je daňové identifikačné číslo, ktoré vám prideli daňový úrad na začiatku vášho podnikania. Už nie je potrebné žiadať oň samostatne – je automaticky priradené z registra. Uvádzajte ho na všetkých dokumentoch, dokladoch.

IČ DPH je identifikačné číslo pre daň z pridanej hodnoty. Toto číslo vám prideli správca dane až **po registrácii za platiteľa dane, registrácii do OSS, IOSS, či registrácii podľa § 7 a § 7a** (viac nižšie).

IČ DPH je vo väčšine prípadov identické s vašim DIČ, ale s prefixom Slovenska, čiže: **SK+DIČ**.



Povinnosti osôb povinných platiť daň

Samozrejme dodržiavať zákon o DPH, najmä:

- Vedenie záznamov
- Vyhотовovanie faktúr
- Podávanie daňových priznaní, kontrolných výkazov, súhrnných výkazov
- Platenie dane

Čo obsahuje faktúra:

- meno, priezvisko alebo názov **dodávateľa**, sídlo, miesto podnikania, prevádzkarne, bydliska alebo adresu miesta, kde sa obvykle zdržiava, IČ DPH
- meno a priezvisko alebo názov **odberateľa**, sídlo, miesta podnikania, prevádzkarne, bydliska alebo adresu miesta, kde sa obvykle zdržiava, IČ DPH
- poradové číslo faktúry
- dátum dodania alebo dátum, keď bola platba prijatá
- dátum vyhotovenia faktúry
- množstvo a druh dodaného tovaru, rozsah a druh dodanej služby
- základ dane pre každú sadzbu dane, jednotkovú cenu bez dane a zľavy a rabaty, ak nie sú v jednotkovej cene
- uplatnenú sadzbu dane, pri oslobodení od dane slovná informácia „dodanie je oslobodené od dane“
- výšku dane spolu v eur, okrem výšky dane podľa osobitnej úpravy pri umeleckých dielach, zberateľských predmetoch, starožitnostiach a použitom tovare
- slovnú informáciu „vyhotovenie faktúry odberateľom“ (ak je tak dohodnuté podľa zákona)
- slovnú informáciu „prenesenie daňovej povinnosti“
- údaje o dodanom novom dopravnom prostriedku
- slovnú informáciu „úprava zdaňovania prirážky - cestovné kancelárie“

- slovnú informáciu „úprava zdaňovania prírážky - použitý tovar“, „úprava zdaňovania prírážky - umelecké diela“ alebo „úprava zdaňovania prírážky - zberateľské predmety a starožitnosti“
- prípadne údaje daňového zástupcu

Nemusíte vyhotoviť faktúru, ak v rámci tuzemska máte:

- **dohodu o platbách**, ktorá je súčasťou zmluvy o dodaní **elektriny, plynu, vody alebo tepla** a pokrýva obdobie najviac 12 mesiacov
- **dohodu o platbách nájomného** (obsahuje všetky povinné údaje) a je súčasťou nájomnej zmluvy

Dobré vedieť

Faktúra môže mať papierovú alebo elektronickú podobu. Zákon v niektorých prípadoch umožňuje vyhotoviť **súhrnnú faktúru**.



Zjednodušená faktúra

Takáto faktúra nemusí obsahovať:

- údaje odberateľa
- jednotkovú cenu bez dane

Zjednodušenou faktúrou je:

- doklad vyhotovený pokladnicou e-kasa klient, ak cena tovaru alebo služby vrátane dane nie je viac ako 400 eur; tento doklad nemusí obsahovať údaje o odberateľovi a údaj o jednotkovej cene,
- doklad vyhotovený tankovacím automatom pre bezobslužné čerpanie pohonných látok, ak cena tovaru vrátane dane uhradená elektronickým platobným prostriedkom nie je viac ako 400 eur; tento doklad nemusí obsahovať údaje o odberateľovi a údaj o jednotkovej cene.

Maximálna suma

Zákon o DPH mení limit na vystavenie zjednodušených faktúr, a to na maximálnu sumu 400 eur vrátane DPH (hotovosť alebo platobná karta). Táto zmena bola zavedená novelou č. 102/2024 Z. z. a podľa prechodného ustanovenia § 85kn ods. 7 ZDPH pravidlo platí od 1. januára 2025.

Doterajší limit bol stanovený na 1 000 eur pre hotovosť platby a 1 600 eur pre úhrady inými platobnými prostriedkami nahrádzajúcimi hotovosť, napr. úhrada platobnou kartou (platné do 31. 12. 2024).

Nemôže sa vyhotoviť napríklad pri:

- dodaní tovaru, služby s miestom dodania v inom členskom štáte EÚ (čiže pri tzv. reverse charge)
- dodaní tovaru do EÚ v oslobodení (daň sa „prenáša“ na platiteľa v EÚ)

Ak faktúra, a môže to byť aj bloček z e-kasy, obsahuje všetky údaje, pozor na zaradenie v kontrolnom výkaze. Už nejde o zjednodušenú faktúru.

Pozor! Pokiaľ si uplatníte odpočet DPH a doklad z e-kasy v hotovosti je nad 400 eur, daňový úrad odpočet neuzná.

Daňová povinnosť

Vzniká **dňom dodania tovaru.**

Vzniká **dňom dodania služby.**

Deň dodania tovaru je:

- deň, keď kupujúci nadobudne právo nakladať s tovarom ako vlastník
- pri prevode alebo prechode nehnuteľnosti deň odovzdania nehnuteľnosti do užívania, ak je skorší ako deň zápisu vlastníckeho práva do katastra nehnuteľností
- pri dodaní stavby deň odovzdania stavby
- pri dodaní tovaru **na základe nájomnej zmluvy (vlastníctvo k predmetu nájomnej zmluvy sa nadobudne najneskôr pri zaplatení poslednej splátky!)** je to deň odovzdania tovaru nájomcovi

Dodanie tovaru alebo služby sa môže uskutočňovať aj **čiastkovo alebo opakovane.**

Čiastkové dodanie tovaru alebo služby predstavuje časť celkového plnenia, na ktoré je uzavretá zmluva.

Príklad:

Stavíte budovu, podľa zmluvy ju odovzdávate odberateľovi postupne (po častiach: hrubá stavba, osadenie okien ...)



Opakované dodanie tovaru alebo služby je dodanie rovnakého druhu tovaru alebo služby v opakovaných dohodnutých lehotách.

Príklad: *nájom, účtovné služby.*

Deň dodania je najneskôr posledný deň obdobia, na ktoré sa platba **za opakované alebo čiastkovo** dodávaný tovar alebo službu vzťahuje.

Najčastejšie výnimky:

- platba je dohodnutá za obdobie viac ako 12 mesiacov, deň dodania je posledný deň každého 12. mesiaca
- služba, pri ktorej sa prenáša daňová povinnosť na príjemcu (reverse charge), sa uskutočňuje počas obdobia dlhšieho ako 12 mesiacov a platba je dohodnutá za obdobie dlhšie ako 12 mesiacov, deň dodania je posledný deň každého kalendárneho roka
- opakované poskytujete nájom nehnuteľnosti a osobitne požadujete za každé obdobie úhradu za presne dodané množstvo elektriny, plynu, vody a tepla, deň dodania týchto tovarov je deň vyhotovenia faktúry

Pri preddavkoch vzniká daňová povinnosť z prijatej platby dňom prijatia platby.



Daňová povinnosť nevzniká pri preddavkoch za tovar dodávaný do EÚ a nadobudnutý z EÚ.

Odoslanie/prepravenie tovaru zo SR do EÚ (spĺňa podmienky oslobodenia) + Nadobudnutie tovaru v SR z EÚ:

deň daňovej povinnosti je:

- 15. deň nasledujúceho mesiaca po dodaní (nadobudnutí), alebo
- deň vyhotovenia faktúry, ak bola faktúra vyhotovená pred 15. dňom nasledujúceho mesiaca

Odoslanie/prepravenie tovaru z tuzemska do 3. štátu:
dodanie je deň výstupu tovaru z EÚ (potvrzuje colný orgán).

Daňová povinnosť pri nadobudnutí **nového dopravného prostriedku** v tuzemsku z EÚ osobou neregistrovanou pre daň (napríklad občan), vzniká dňom nadobudnutia.

To sú najčastejšie sa vyskytujúce prípady v praxi, zákon pozná ďalšie špecifické situácie, napríklad pri dovoze tovaru a iné.

DPH na výstupe

Vy ste predávajúci, riešite hneď na základe dátumu dodania. Dodávate tovar či službu v tuzemsku a ste povinní platiť daň.

Príklad:

31. januára ste poskytli konzultačné služby. Aj keď faktúru vystavujete 10. februára, dátum dodania bude 31. januára. Zahrniete do DPH za január.

DPH na vstupe

Vy ste kupujúci, riešite podľa dátumu dodania či daňovej povinnosti, prípadne neskôr. Predstavuje vaše právo na odpočet. Z prijatých tovarov či služieb od platiteľa.

Vstupnú DPH môžete odpočítať v plnej výške, ak nakúpené tovary či služby použijete na svoje dodávky. Čiže budete fakturovať s DPH svojim odberateľom a k tomu potrebujete tie nakúpené tovary a služby.

DPH na vstupe odpočítate aj pri tzv. samozdanení.

DPH na vstupe odpočítate aj v prípade, ak nakúpené tovary či služby použijete na podnikanie v zahraničí. Musí ísť ale o situáciu, že táto vstupná DPH by sa mohla odpočítať, ak by išlo o podnikanie v SR.

Pozor, ak Vám neplatiteľ uvedie na faktúre DPH, on ju síce musí uhradiť štátu, vy si ju nesmiete odpočítať. Odporúčame vyzvať dodávateľa na vystavenie správneho dokladu.



Odpočítať DPH na vstupe nie je možné pri:

- tovaroch či službách, ktoré použijete na oslobodené dodávky (poštové služby, zdravotná starostlivosť..). Jednoducho, ak fakturujete odberateľom bez DPH a nie je to z dôvodu, že sa DPH na ne „prenáša“
- tovaroch, službách na účely pohostenia, zábavy (repre)
- prechodných položkách
- bločkoch vystavených nad 400 eur vrátane DPH

Čo by ste mali mať:

- faktúru a správne vystavenú ☺
- evidenciu záznamov pre účely DPH
- pri dovoze tovaru dovozný doklad potvrdený colným orgánom

Kedy vykonáte odpočet?

- najskôr v období, kedy vám právo vzniklo
- najneskôr v decembri alebo 4. štvrtroku daného kalendárneho roka (platiteľa s tzv. hospodárskym rokom postupujú podľa hospodárskeho roka)

Príklad:

Dodávateľ, tuzemský platiteľ, vám fakturuje konzultačné služby za január (dátum dodania 31. január), faktúru vystaví 10. februára. Doručí vám ju 15. februára. Môžete si ju zahrnúť do DPH v januári, najneskôr v decembri.

Ako vykonáte odpočet?

Od celkovej výšky dane (DPH na výstupe) odpočítate celkovú výšku odpočítateľnej dane (DPH na vstupe) za zdaňovacie obdobie.
Daň na výstupe mínus daň na vstupe.

Akú daň budete platiť?

Výpočet je jednoduchý: rozdiel medzi sumou dane na výstupe a daňou na vstupe, prípadné +/- opravy dane, či nadmerný odpočet z predchádzajúceho obdobia.

Kladné číslo predstavuje vlastnú daňovú povinnosť na úhradu. Túto odvediete štátu.

Záporné číslo predstavuje nadmerný odpočet. Buď si ho odpočítate v ďalšom zdaňovacom období alebo pri splnení podmienok vám môže byť vrátený skôr.

Nie vždy si môžete uplatniť celú vstupnú DPH.



Zahraničný platiteľ DPH to má s odpočtom zložitejšie.
Či cez daňové priznanie alebo len cez refundáciu DPH.



Termíny a zdaňovacie obdobie

Ako platiteľ DPH máte povinnosť podávať:

- **daňové priznanie k DPH**
- **kontrolný výkaz**
- **súhrnný výkaz** (napríklad: dodávate tovar v oslobodení do EÚ, premiestňujete tovar do EÚ, dodávate vybrané služby do EÚ)

Deadline pre podanie a zároveň **splatnosť dane** je: **25. deň po skončení zdaňovacieho obdobia**.

Súhrnný výkaz v niektorých prípadoch možno podať kvartálne. Ak termín pripadne na víkend, sviatok, posúva sa na najbližší pracovný deň.

U zahraničných platiteľov môže nastať situácia, že v niektorom období túto povinnosť **nemajú**.

Taktiež „klasickí“ platitelia v niektorom období nemusia mať povinnosť podať kontrolný výkaz či súhrnný výkaz.

Všetko podávate elektronicky.

Novoregistrovaný platiteľ DPH musí byť minimálne 12 mesiacov mesačným platiteľom.

Pokiaľ ste štvrtročný platiteľ DPH a presiahli ste obrat 100 000 eur (vrátane) za 12 predchádzajúcich po sebe idúcich mesiacov, stávate sa opäť mesačným platiteľom DPH.



Dobré vedieť

Daňové priznanie k DPH ako „klasický“ platiteľ registrovaný podľa § 4 podávate aj v prípade, ak neuskutočnite žiadne dodanie. Podávate tzv. nulové priznanie.

Kontrolný výkaz podávať nemusíte, ale z našich skúseností je lepšie podať i nulový kontrolný výkaz. Napríklad spätne zistíte, že ste mali vystaviť faktúru, podáte dodatočné priznanie k DPH a kontrolný výkaz. Vďaka tomu, že ste podali nulový kontrolný výkaz, nebudete pokutovaní za jeho neskoré podanie.

Pokuty

Čo vám hrozí, ak nesplníte svoje povinnosti? Sankcie.

- **Pokuty**
- **Úroky z omeškania**
- **Rozhodnutie o vylúčení**

Výhodou je, že je možná aj úhrnná pokuta za viacero správnych deliktov.

Sankcií je mnoho, postrašíme len niektorými:

- Nepodanie daňového priznania v ustanovenej lehote: **pokuta od 100 eur až do 16 000 eur.**
- Nepodanie daňového priznania v ustanovenej lehote a ani po výzve správcu dane: **pokuta od 100 eur až do 60 000 eur.**
- Nespĺnenie registračnej povinnosti v ustanovenej lehote: **pokuta od 100 eur až do 30 000 eur.**
- Nespĺnenie oznamovacej povinnosti v ustanovenej lehote: **pokuta od 100 eur až do 10 000 eur.**
- Nepodanie súhrnného výkazu alebo prehľadu: **pokuta od 100 eur až do 3 000 eur.**
- Nepodanie kontrolného výkazu, oneskorené doručenie, nesprávne údaje: pokuta do **10 000 eur.**
- Opakované porušenia: pokuta do **100 000 eur.**

Uloženie pokuty podľa novej právnej úpravy sa vzťahuje na prípady, kedy konkrétne porušenie povinnosti nastane po 31. decembri 2025.

Pozor! Pokiaľ dodávate tovar do EÚ, podávanie súhrnného výkazu je podmienkou pre oslobodenie dodania od DPH.



Osoba registrovaná k DPH

Veľmi dávame do pozornosti túto časť.

Prax ukazuje, že mnohí neplatitelia si tohto nie sú vedomí. Myslia si, že sa ich DPH pri nízkych obratoch vôbec netýka a následne dostávajú zbytočné pokuty.

Zákon uvedený rieši v § 7 a v § 7a.

Koho sa registrácia týka?

Predovšetkým neplatiteľov DPH, ak

- nadobúdate (kupujete) v SR tovar z EÚ a hodnota bez dane dosiahne 14 000 eur v kalendárnom roku
- dobrovoľne aj keď túto hodnotu nedosiahnete
- prijímate službu z EÚ
- dodávate (poskytujete, predávate) službu s miestom dodania v EÚ (napríklad IT služby podnikateľovi v EÚ)

Daňový úrad vás registruje, prideli vám IČ DPH najneskôr do 7 dní odo dňa žiadosti.

Príklad:

Rozhodnete sa vyskúšať pre svoje podnikanie reklamu na Google. Ešte pred prijatím služby sa musíte registrovať podľa § 7a. Rovnako je to v prípade zakúpenia softwaru z EÚ, ktorý budete používať pre podnikateľskú činnosť. Každé takéto prijatie služby musíte zohľadniť v daňovom priznaní. Vypočítate si DPH a uhradíte ju štátu. Nárok na odpočet nemáte.

Registráciou sa nestávate platiteľom DPH!

Žiadosť o registráciu podávate **vopred**:

- pred dosiahnutím hodnoty tovaru 14 000 eur
- pred prijatím služby
- pred dodaním služby



Daňové priznanie podávate a daň platíte **do 25 dní** po skončení kalendárneho mesiaca.

Daň neplatíte, ak nepresiahne **5 eur**.

Ako osoba registrovaná k dani podávate daňové priznanie len v tom mesiaci, v ktorom vám vznikla povinnosť platiť daň.

Príklad:

V júni vám prišla faktúra od Facebooku. Ďalšiu budete mať až v novembri. Žiadne iné dodávky do/z EÚ ste neuskutočnili. Daňové priznanie podáte za jún a za november.

Kontrolný výkaz nepodávate.

Súhrnný výkaz podávate:

- štvrťročne (ak dodávate službu do EÚ s prenosom daňovej povinnosti)
- mesačne alebo štvrťročne (ak ste v trojstrannom obchode prvý odberateľ)

V ostatných prípadoch súhrnný výkaz nepodávate.

Dobré vedieť

Dávajte pozor na správne vyplňanie vašich údajov a uvedenie IČ DPH napríklad na platforme Googlu a Facebooku. Ináč zaplatíte DPH dvakrát. Raz platforme a druhýkrát v daňovom priznaní.



Nákup ako osoba registrovaná k dani

I keď podávate daňové priznanie k DPH, **nemáte nárok na odpočítanie vstupnej DPH**. Iba odvádzate DPH za služby, ktoré ste nakúpili.

Nakupujete službu ako podnikateľský subjekt a váš obchodný partner vám ju predáva v režime reverse charge, teda bez DPH, s prenosom daňovej povinnosti na vás. **Vy máte povinnosť vypočítať si správnu DPH.**

Príklad:

Nakúpili ste reklamu na Facebooku za 1 000 eur. Do svojho daňového priznania uvediete základ dane 1 000 eur, vypočítate si 23 % DPH, tiež ju uvediete v daňovom priznaní a zaplatíte ju daňovému úradu. V tomto prípade to bude DPH vo výške 230 eur.

Poskytnutie služby ako osoba registrovaná k dani

Pokiaľ poskytujete služby do EÚ, stávate sa tiež osobou registrovanou k dani. Podávate súhrnný výkaz. Nič neodvádzate ani nič nedoplácate, ale musíte ho podať.

V Slovenskej republike ste stále neplatiteľ DPH!



Fakturácia v rámci EÚ alebo reverse charge

Platiteľ, ktorý dodáva tovar alebo službu v tuzemsku, je povinný platiť daň, ak zákon neustanovuje inak.

Čiže obvykle má povinnosť priznať a zaplatiť daň predávajúci.

Reverse charge (prenesená daňová povinnosť) je daňový mechanizmus, ktorý povinnosť predávajúceho priznať a zaplatiť daň na výstupe prenáša na odberateľa podnikateľa.

V tomto režime fungujú všetky štáty EÚ. Jedná sa o **vzťah podnikateľ a podnikateľ**.

Fakturujú sa napríklad poradenské, ekonomické služby, IT služby, autorské práva.

V režime reverse charge fakturujete služby do iného členského štátu EÚ bez DPH podnikateľovi, zdaniteľnej osobe.

- **Zákazníkovi občanovi fakturujete čiastku so slovenskou DPH** (len ak je miesto dodania v SR, inak to môže byť napríklad pri elektronických službách). On vám DPH zaplatí a vy ju tu odvediete. Miesto dodania je vaše sídlo (dodávateľa).
- **Podnikateľovi fakturujete vždy bez DPH.** Podávate súhrnný výkaz. Miesto dodania je sídlo odberateľa (zákazníka). Máme však aj špecifické prípady, kedy sa miesto dodania neriadi sídlom odberateľa. Zbystrite pozornosť napríklad pri službách súvisiacich s nehnuteľnosťou, vstup na kultúrne podujatia, doprava osôb, reštauračné služby)

Fakturácia v rámci EÚ v oslobodení od dane

Často sa tu tiež používa pojem reverse charge, prenesenie daňovej povinnosti. Avšak ide o niečo iné.

Najčastejšia situácia:

Dodávate tovar zo Slovenska do EÚ.

Tovar je odoslaný alebo prepravený z tuzemska do iného členského štátu vami ako predávajúcim alebo nadobúdateľom (kupujúcim) alebo treťou osobou na účet predávajúceho alebo kupujúceho.

Nadobúdateľ (**kupujúci**) je

- zdaniteľná osoba, koná ako zdaniteľná osoba v inom členskom štáte, alebo právnická osoba, ktorá nie je zdaniteľnou osobou a
- **má pridelené IČ DPH (VAT číslo) v inom členskom štáte** a oznámil vám toto číslo.

Vo faktúre neuplatníte DPH.

Pozor však na všetky podmienky preukázania oslobodenia, ktoré sú dosť rozsiahle, aby vás dodatočne nedodanili.



Fakturácia do tretích krajín (mimo EÚ)

Služby dodané do tretieho štátu

Pri väčšine služieb, ktoré dodávate **podnikateľom z tretích štátov** je **miesto dodania tretí štát**, tieto služby nepodliehajú dani v tuzemsku.

Napríklad: poradenské, právne, reklamné služby.

Pri niektorých službách je však **miesto dodania Slovenská republika a podliehajú našej DPH.**

Príklad: služby viažuce sa k nehnuteľnosti v SR.

Overte si, či vám v rámci tretích krajín nevzniká povinnosť registrácie.

Služby prijaté z tretieho štátu

Pri prijatí služby od **podnikateľov z tretích štátov, ak miesto dodania je tuzemsko (miesto dodania sa určilo podľa miesta usadenia tuzemského podnikateľa)** uplatníte **samozdanenie, čiže ste povinní platiť daň v tuzemsku a prípadne máte nárok aj na jej odpočet.**

Opäť napríklad: poradenské, právne, reklamné služby.

Vývoz tovaru

Pri splnení podmienok môže byť odoslaný alebo prepravený tovar do miesta určenia na území tretieho štátu **oslobodený** od dane.

Dovoz tovaru

Dovozom tovaru je vstup tovaru z územia tretích štátov na územie Európskej únie.

Na dovoz tovaru z tretích krajín do SR dohliada **colný úrad, ktorý vymeriava clo a DPH.** Výmera výšky DPH vychádza z dokladov, ktoré sa vzťahujú k dovezenému tovaru.

Prenos daňovej povinnosti - tuzemské samozdanenie

Najčastejšie prenesenie daňovej povinnosti len medzi platiteľmi DPH v SR, predstavujú tieto dodania, patriace do sekcie F štatistickej klasifikácie produktov:

- **Stavebné práce**
- **Dodanie stavby alebo jej časti**
- **Dodanie tovaru s inštaláciou alebo montážou**
(ak inštalácia alebo montáž patrí do sekcie F)

Nakoľko ide o rozsiahle množstvo činností a nie vždy je jednoduché ich zatriedenie, finančná správa pravidelne aktualizuje prehľad týchto činností.

V režime tuzemského prenosu daňovej povinnosti medzi platiteľmi DPH sú ďalej napríklad tieto dodania:

- kovového odpadu a kovového šrotu v tuzemsku
- dodanie nehnuteľnosti v SR, ktorú sa dodávateľ rozhodol zdaniť (mohla byť oslobodená)
- **poľnohospodárske plodiny** (pšenica, raž, kukurica, ryža ...), ktoré nie sú bežne určené v nezmenenom stave na konečnú spotrebu
(neplatí, ak je vyhotovená zjednodušená faktúra)
- tovary patriace do kapitoly 72 a položiek 7301, 7308 a 7314 Spoločného colného sadzovníka, ľudsky hlavne: surové **železo**, polotovary zo železa alebo **ocele**, štetovnice zo železa a ocele, konštrukcie mostov, veží, stožiarov, sieťovina, pletivo zo železného alebo ocelového drôtu ...
(neplatí, ak je vyhotovená zjednodušená faktúra)
- mobilné telefóny (základ dane je 5 000 eur a viac)
- integrované obvody, napríklad mikroprocesory (základ dane je 5 000 eur a viac)

Dodávateľ na daňový doklad **neuvedie** výšku DPH. Len uvedie **informáciu**, že sa jedná o prenesenie daňovej povinnosti. Pokiaľ ste odberateľ a máte nárok na **plný odpočet, daňový dopad je neutrálny**. Odvediete daň na výstupe a zároveň si tú istú daň uplatníte na vstupe.

Dobré vedieť

Ako odberateľ priznávate daň na výstupe (samozdaňujete) v mesiaci dodania. Vykazujete na samostatných riadkoch v daňovom priznaní a v kontrolnom výkaze.



Ak by ste „našli“, dostali faktúru s povinnosťou samozdanenia z februára v júni, musíte ju priznať na výstupe v rámci februára, preto podáte dodatočné daňové priznanie k DPH. Odpočet, čiže vstup si môžete uplatniť aj neskôr. Výstup nie.

Príklad:

Ste platiteľ DPH. Ďalšia firma, taktiež platiteľ, vám rekonštruuje kanceláriu. Faktúra je automaticky v režime prenesenia daňovej povinnosti a DPH na faktúre nenájdete.

Dodávateľovi ju neplatíte.

Priznáte ju na vstupe, sami si vypočítate 23 % a ak máte nárok na plný odpočet, odpočítate si ju na vstupe v tej istej výške.



eCommerce: e-shopy, OSS, IOSS

Pokiaľ dodávate tovar koncovým zákazníkom v EÚ, máte e-shop, poskytujete služby občanom do EÚ čítajte ďalej.

Od 1. 7. 2021 začali v EÚ platiť zásadné zmeny DPH a prelievania ako súčasť projektu **eCommerce**.

Čo sa zmenilo a zaviedlo?

- **Zrušenie oslobodenia od DPH** pri dovoze zásielok tovaru nízkej hodnoty
- **Osobitné úpravy dane a nové režimy**
Úprava pre Úniu, Úprava mimo Únie - Režim jednotného kontaktného miesta aj pre predaj tovaru na diaľku (One Stop Shop – **OSS**)
Úprava pre dovoz – Režim jednotného kontaktného miesta pre dovoz (Import One Stop Shop – **IOSS**)
- **Osobitná úprava na priznávanie a platbu dane pri dovoze tovaru**
„dovoz“ tovaru nízkej hodnoty“ – hlavne pre poštových operátorov, kuriérov
- **„Zásielkový predaj“ sa nahradil pojmom „Predaj tovaru na diaľku“**
Predaj tovaru na diaľku v rámci EÚ
Predaj tovaru na diaľku dovážaného z územia tretích štátov
- Obchody s tovarom cez **el. komunikačné rozhrania** (Amazon, Mall, Heureka...)
- **Rozšírenie pravidiel na digitálne služby a iné vymedzené služby** – zjednotenie limitov pre registráciu k DPH v rôznych krajinách EÚ.

Téma je tak zaujímavá a široká, že sme k nej pripravili samostatný e-book aj s príkladmi.

Vyžiadajte si ho od nás.

Zrušenie registrácie

„Klasickí“ platitelia (registrovaný podľa § 4)

Pokiaľ vám za posledný rok klesol obrat, **môžete** požiadať o zrušenie registrácie. Máme tu však 2 podmienky:

- musíte byť platiteľom DPH s prideleným IČ DPH **minimálne jeden rok**
- váš obrat za posledný rok musí byť **nižší ako 50 000 eur**.

Musíte požiadať o zrušenie, ak prestanete podnikáť.

Daňový úrad môže sám zrušiť vaše platiteľstvo z viacerých dôvodov. Najmä ak:

- si opakovane neplníte svoje povinnosti
- opakovane vás nezastihne na adrese sídla
- opakovane porušujete povinnosti pri daňovej kontrole

V daňovom priznaní za posledné zdaňovacie obdobie ste povinní zdaňovať majetok, pri ktorého obstaraní alebo vytvorení ste si **odpočítali daň**.

Je možné, že budete musieť **vrátiť časť dane na vstupe, ktorú ste si odpočítali**.

Napríklad:

- *pri odpisovanom **majetku** z daňovej zostatkovej ceny*
- *z nepredaných **zásob***
- ***z preddavku**, ktorý ste zaplatili a tovar či služba ešte nebola dodaná*

Osoby registrované k DPH (podľa § 7 a § 7a)

Možnosť požiadať o zrušenie registrácie pre daň:

- ste registrovaný podľa § 7, v kalendárnom roku nenadobudnete tovar z EÚ v hodnote 14 000 eur a súčasne ani v predchádzajúcom roku

Povinnosť:

- bezodkladne požiadať o zrušenie musíte, ak v tuzemsku skončíte podnikanie

Oslobodené plnenia bez nároku na odpočet

Zákon stanovuje služby, ktoré sú oslobodené od DPH bez nároku na odpočet. Ide napr. o **poštové služby, zdravotnú starostlivosť, dodanie a nájom nehnuteľnosti**.

Tieto plnenia nepodliehajú DPH bez ohľadu na obrat.

i

Pri **nehnuteľnostiach** pozor, kedy sa môžete rozhodnúť uplatniť DPH (zdaniť dodanie) a kedy ste povinní uplatniť oslobodenie. K tejto problematike máme samostatný e-book.

Niektoré oslobodené činnosti sa tiež **počítajú do obratu** pre sledovanie povinnej registrácie k DPH: dodanie a nájom nehnuteľnosti, poisťovacie a finančné služby.

Poisťovacie a finančné služby oslobodené od dane sa nezahŕňajú do obratu, ak sú dodané pri dodaní tovaru alebo služby **ako doplnkové služby**.



DPH a koeficient

Pokiaľ sa venujete obchodom, pri ktorých môžete odpočítať daň a súčasne obchodom, kde daň odpočítať nemôžete,

budete vypočítavať **pomernú výšku vstupnej DPH**, čiže budete používať koeficient.

Vaše vstupné faktúry budete dôkladne rozdeľovať do 3 skupín:

- náklady, ktoré súvisia len so zdaňovaným obchodom
- náklady, ktoré súvisia s oslobodeným obchodom
- náklady spoločné (účtovné služby, administratíva ...)

Koeficient vypočítate ako **podiel dodaných tovarov a služieb s plným odpočtom DPH/všetkých dodaných tovarov a služieb** za kalendárny rok (hospodársky rok).

Koeficientom vypočítate pomernú výšku vstupnej DPH, ktorú si môžete odpočítať.

V priebehu roka použijete koeficient z minulého roka.

Ak s koeficientom ešte len „začínate“, nezabudnite si ho odsúhlasiť s daňovým úradom.



Celoročný koeficient vypočítate a vysporiadate ním daň v poslednom zdaňovacom období.

Príklad

Sprostredkovateľ poistenia poskytuje služby podliehajúce DPH a zároveň oslobodené služby bez nároku na odpočet. Obraty z oboch typov činností sú rovnaké. Kúpi si auto, ktoré bude využívať k obom činnostiam. Má nárok na odpočet DPH podľa koeficientu. V tomto prípade má nárok na polovicu DPH.

Používanie odpisovaného majetku na súkromné účely

Kúpate si autíčko a už pri kúpe viete, že ho budete používať aj súkromne. Môžete sa rozhodnúť, že pomernú časť vstupnej DPH neodpočítate už pri kúpe.

Ak ju však odpočítate celú, pri každom súkromnom použití budete dodávať.

Časový test, úprava odpočítanej dane

Po kúpe investičného majetku (hodnota 3 319,39 eur a viac, nehnuteľnosti) sledujete zmeny:

- účelu použitia majetku (pomer používania k zdaňovaným a oslobodeným obchodom)
- rozsah použitia na podnikanie a súkromné účely

Pokiaľ ste kúpili nehnuteľnosť a uplatnili odpočet DPH, musíte sledovať tzv. časový test. **Po dobu 20 rokov** každý rok vyhodnocujete, či nehnuteľnosť **slúži k zdaňovanej činnosti a/alebo výlučne k podnikaniu (nie na súkromné účely)**. Pokiaľ áno, nič neriešite. Pokiaľ došlo k zmene, vraciate pomernú časť DPH alebo žiadate pomernú časť DPH.

Pokiaľ ide o iný investičný majetok, časový test je **5 rokov**.

E-bookom sme vám priblížili základ ako funguje DPH.

Zďaleka to však nie je všetko.

Zákon obsahuje ďalšie špecifiká, rôzne oblasti ako napríklad:

- nahlasovanie bankových účtov
- zmena registrácie
- dodanie tovaru a služby pri použití poukazu
- oprava základu dane
- oprava základu dane pri nevyožiteľnej pohľadávke
- oprava odpočítanej dane
- oprava odpočítanej dane pri nevyožiteľnej pohľadávke
- režim call-off stock
- trojstranný obchod
- dovoz tovaru v osobnej batožine cestujúcich
- zabezpečenie dane pri dovoze tovaru
- oslobodenie od dane v colnom sklade, v osobitnom sklade, v daňovom sklade
- refundáciu dane
- osobitné úpravy uplatňovania dane
- ručenie za daň

Naším cieľom nie je vám zamotať hlavu či odradiť vás ☺
Preto sme tu pre vás.
Nás to fakt baví a vyznáme sa v každej situácii.



Hod'te účtovníctvo za hlavu

DPH, odpočty, povinnosti... Točí sa vám z toho hlava?
Chápeme a sme tu pre vás. Ozvite sa nám s akoukoľvek otázkou.
Alebo nám rovno zverte svoje účtovníctvo. Nás účtovníctvo baví.



www.uol.sk
+421 553 244 200
info@uol.sk

Náš e-book je pre všetkých zadarmo.
Zdieľajte ho s tými, ktorým by sa mohol hodiť.