

ŠVARC SYSTÉM:

Ako nepadnúť do
hľadáčiku úradov?



HH | H R I A D E L
H E G E R

UOL[®]
ÚČTOVNÍCTVO

Legalizovať ho nevieme, tak vám ho aspoň vysvetlíme.
Švarc systém je tu s nami už od 90. rokov – a od 90. rokov
je tiež nezákonný. Hrozí Vám pokuta od 4 000 do 200 000 eur.

Ako sa postarať, aby v hľadáčiku úradov neskončila nevinná
spolupráca s dodávateľom? Poradíme, pomôžeme.
Pre tento e-book sme spojili účtovné a daňové sily UOL
s právnymi znalosťami a skúsenosťami advokátskej kancelárie
Hriadel-Heger & Partners s.r.o.

Naši špecialisti už sa stretli s kontrolami a všemožnými
požiadavkami úradov. Na základe našej praxe sme pre vás
pripravili checklist, podľa ktorého upravíte svoje spolupráce tak,
aby vás úradníci nechali na pokoji. Nájdete ho v tomto e-booku.

UOL[®]
ÚČTOVNÍCTVO

www.uol.sk

+421 553 244 200

info@uol.sk

HH | H R I A D E L
H E G E R

www.hriadelheger.eu

+421 918 027 688

hriadel@hriadelheger.eu

PS: E-book je pre všetkých zadarmo. Zdieľajte ho so všetkými, ktorých
by mohol zaujímať.
Ďakujeme.

Obsah

Čo je to švarc systém?.....	4
Dôležité paragrafy.....	5
Prečo to štátu prekáža?.....	6
Ochrana zamestnancov: Čím sa líši HPP a švarc?.....	6
Nižšie odvody: Koľko šetrí ten, kto „ide švarc“?.....	7
Zdanenie príjmov SZČO.....	8
Sociálne poistenie SZČO	9
Zdravotné poistenie	10
Zdaňovanie príjmov zamestnanca	11
Porovnanie odvodov zamestnanca a SZČO	12
Ako sa kontroluje švarc systém?	13
Pokuty.....	15
Pozor, kontroly sprísňujú.....	16
Checklist: Ako predísť podozreniu zo švarc systému?.....	17
Vaše časté otázky.....	19
Ako sa švarc hodnotí a sleduje pri práci pre zahraničné spoločnosti?	19
Môžem mať v jednej spoločnosti zároveň dohodu a fakturáciu?	19
Koľko musím mať zákazníkov, aby ma štát nepodozrieval zo švarca?	19

Čo je to švarc systém?

Švarc systém (niekedy tiež švarcsystém) je forma spolupráce medzi právnickou osobou – spoločnosťou a fyzickou podnikajúcou osobou (SZČO), pri ktorej SZČO formálne vystupuje ako dodávateľ spoločnosti, čiastku za svoju prácu **fakturuje**, fakticky je ale tento vzťah vnímaný tak, ako by SZČO bol zamestnancom.

Z pohľadu pracovného práva ide o **nelegálne zamestnávanie**, pri ktorom zastierate faktický pracovnoprávny vzťah inou zmluvou.

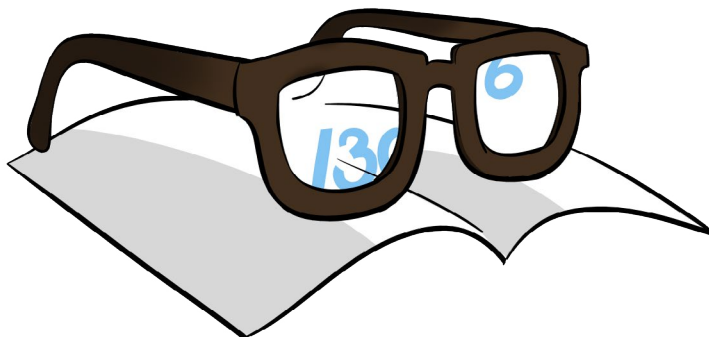
Tento spôsob „zamestnávania“ **nebol vždy nelegálny**.

Začiatkom 90. rokov o ňom s politikmi rokoval jeho duchovný otec, podnikateľ **Miroslav Švarc**. Práve po ňom sa tento spôsob spolupráce volá. Nejde teda o to, že by to bola práca „na čierne“ (schwarz), ale že podnikáte „ako Švarc“.



Zaujímavosť: Švarc systém nevznikol kvôli daniam a poisťnému.

Miroslav Švarc podnikal už na začiatku roku 1989. Keďže stále vládol komunistický režim, nesmel Švarc nikoho zamestnávať, preto sa rozhodol formálne spolupracovať s ďalšími podnikateľmi. Rovnakým spôsobom pokračoval po revolúcii a v 90. rokoch o svojom systéme rokoval s vládou. V roku 1993 bol niekoľkokrát pokutovaný, v roku 1994 potom obvinený zo sprenevery alebo inak povedané z krátenia daní a poisťného. Štát podal na jeho firmu konkurz a zakladateľa odsúdil na 18 mesiacov nepodmienečne.



Dôležité paragrafy

[Zákon č. 82/2005 Zb., o nelegálnej práci a nelegálnom zamestnávaní](#) (§ 2 ods. 1) definuje nelegálnu prácu a nelegálne zamestnávanie. Vraví, že ide o **výkon závislej práce fyzickou osobou mimo pracovnoprávny vzťah**.

[Zákon č. 311/2001 Zb., zákonník práce](#), (§ 1 ods. 2) popisuje závislú prácu ako prácu, ktorá je vykonávaná:

- vo vzťahu **nadriadenosti zamestnávateľa a podriadenosti zamestnanca**,
- **menom** zamestnávateľa,
- **podľa pokynov** zamestnávateľa,
- zamestnanec ju pre zamestnávateľa vykonáva **osobne**.

Zákonník práce v § 1 tiež vraví, že závislá práca môže byť vykonávaná len na základe pracovnoprávneho vzťahu, teda v pracovnom pomere alebo na dohodu.

Zákon č. 513/1991 Zb., obchodný zákonník (§ 2) definuje **podnikateľa**. Znaky podnikania sú nasledujúce:

- samostatnosť,
- výkon činnosti na vlastný účet a zodpovednosť,
- živnostenským alebo iným obdobným spôsobom,
- sústavnosť,
- účelom činnosti je dosiahnutie zisku.

Podrobnejšiu definíciu nájdete v uvedených zákonoch alebo na [tejto stránke Ministerstva práce a sociálnych vecí](#).

Zaujímavosť: Švarc priamo – v Poslaneckej snemovni ČR?

Pred rokmi padlo podozrenie na poslancov a ich asistentov. Tí totiž spolupracujú na IČO namiesto dohody alebo pracovného pomeru. Asistentské pozície sa dokonca inzerujú otvorene s informáciou, že pôjde o spoluprácu na IČO! Napriek tomu, že kontrola z roku 2012 rozhodla, že o švarc systém nejde, pretože asistenti nepracujú len v kancelárii poslancov.

Prečo to štátu prekáža?

Prečo chce štát zasahovať do podnikania, a to pomerne zásadným spôsobom? Hlavné dôvody sú dva:

- **Ochrana zamestnancov:** Spolupráca so SZČO má oveľa voľnejšie pravidlá.
- **Nižšie odvody:** Pri švarc systéme spoločnosti šetria na daniach, sociálnom aj zdravotnom poistení.

Ochrana zamestnancov: Čím sa líši HPP a švarc?

Slovenské zákony veľmi dbajú na ochranu zamestnancov – a tým zároveň zamestnávanie zväzujú. Spoločnosti tak často volia voľnejšiu spoluprácu na IČO, čo sa úradom nepáči.

Čo teda zamestnanec má a SZČO nie?

- Platenú dovolenku
- Výpovednú dobu
- Nárok na pracovné pomôcky
- Právo na minimálnu a zaručenú mzdu
- Príplatky za prácu nadčas, za prácu cez víkend a počas sviatkov
- Nárok na náhradu mzdy pri prekážkach v práci
- Odškodnenie z poistenia zamestnávateľa pri úraze
- Zamestnanecké benefity

Nižšie odvody: Koľko šetrí ten, kto „ide švarc“?

Hlavný dôvod, prečo sa štátu švarc systém nepáči, sú peniaze. Pri spolupráci na IČO jednoducho štátna kasa prichádza o financie hneď z troch zdrojov: z **daní**, zo **sociálneho** a zo **zdravotného poistenia**.

Keď navyše SZČO používa paušálne výdavky ale výdavky napomôcky hradí spoločnosť, dochádza k **dvojitému uplatneniu výdavkov**. A to znamená ďalšie peniaze, ktoré nedoputujú do štátnej pokladne.

Podme si ukázať, ako sa zdaňuje a odvádza poistné v prípade SZČO a zamestnanca. Ľahko tak pochopíte, ako veľký rozdiel v odvodoch je a prečo štát s takou „úsporou“ nesúhlasí.



Zdanenie príjmov SZČO

Základom dane u SZČO je rozdiel medzi príjmami a výdavkami z podnikania.

Ako SZČO môžete uplatniť **buď skutočné, alebo paušálne výdavky** vo výške, ktorú stanovuje [zákon o daniach z príjmov](#). Paušálne výdavky sa vám oplatia, ak skutočné výdavky nemáte alebo sú nízke. To sa bude týkať napríklad SZČO účtovníka, advokáta, kaderničky alebo realitného makléra.

Ako paušálne výdavky si môžete uplatniť:

- **60 % z príjmov** zo živnosti maximálne zo sumy 20 000 eur ročne

Rozdiel medzi príjmami a výdavkami (či už skutočnými, alebo paušálnymi) podlieha **15% dani pri zdaniteľných príjmoch do 100 000 eur u fyzických osôb**.

Príklad:

SZČO pracuje ako programátor. Mesačne fakturuje 3 000 eur, to je 36 000 eur ročne.

Uplatní si 60 % paušálne výdavky, maximálne 20 000 eur.

Na odvodoch do sociálnej poisťovne a zdravotnej poisťovne zaplatil 5 100,36 eur (425,03 eur mesačne).

60 % z 36 000 eur je 21 600 eur, uplatní max. 20 000.

Základ dane:

$36\,000 - 20\,000 - 5\,100,36 = 10\,899,64$ eur.

Z tejto čiastky si programátor odpočíta nezdaniteľnú časť základu dane na daňovníka 5 966,73 eur. 15 % z 4 932,91 je 739,94 eur. Zaplatí teda na dani **739,94 eur za rok**.



Sociálne poistenie SZČO

Vymeriavací základ sociálneho poistenia je **60 % z priemernej mzdy pred dvoch rokov. Minimálny vymeriavací základ pre rok 2026 je 914,40 eur mesačne.**

SZČO odvádza povinné sociálne poistenie vo výške 33,15 % z minimálneho vymeriavacieho základu.

Pre SZČO platí **minimálny vymeriavací základ**. To znamená, že odvediete poistné z tohto základu, aj keby boli vaše príjmy nižšie. Minimálne odvody na sociálne poistenie v roku 2026 teda predstavujú 303,11 eura mesačne.

Dobré vedieť:

Pri sociálnom poistení existuje aj maximálny vymeriavací základ. Pre rok 2026 je vo výške max. 5 557,26 eura. Zároveň od 1. 1. 2026 nie je platba sociálneho poistenia podmienená hranicou príjmu, takže každý je povinný platiť minimálne 131,34 eura mesačne. Zo základu presahujúceho túto sumu sa sociálne poistenie neodvádza.



V prvom roku podnikania má SZČO odvodové prázdniny počas prvých 6 mesiacov. Po uplynutí tejto lehoty je povinná platiť sociálne poistenie minimálne z minimálneho vymeriavacieho základu.

Po podaní daňového priznania za 1. rok podnikania mu na základe údajov z neho sociálna poisťovňa vyráta a predpíše platby poistného, ktoré sú potom pre SZČO v ďalšom roku povinné.

Príklad:

Programátor z predchádzajúceho príkladu si zarobí 3 000 eur mesačne, teda 36 000 eur ročne. Na sociálnom odvedie 3 637,32 eur za rok, teda 303,11 eur za mesiac.

Zdravotné poistenie

Vymeriavací základ pre zdravotné poistenie je **50 % z priemernej mesačnej mzdy spred dvoch rokov. Minimálny vymeriavací základ pre rok 2026 je teda 762 eur mesačne.**

Minimálne odvody na zdravotné poistenie v roku 2026 teda predstavujú 121,92 eura mesačne.

Sadzba poistného je 16 % vymeriavacieho základu.



Dobré vedieť:

Pre zdravotné poistenie neexistuje maximálny vymeriavací základ. Poistné teda platíte zo základu v akejkoľvek maximálnej výške.

Príklad:

*Náš programátor zo svojich 3 000 eur mesačne a 36 000 eur ročne odvedie na zdravotnom **1 463,04 eur** za rok. To je 121,92 eur za mesiac.*

Celkom teda odvedol:

- 739,94 eur daň
- 3 637,32 eur sociálne poistenie
- 1 463,04 eur zdravotné poistenie

To je 5 840,3 eur. Zo zárobku 36 000 eur mu zostane 30 159,70 eur.

Jeho klient za neho nič ďalšie neodvádza.

Ročné náklady na programátora u klienta teda budú 36 000 eur.

Zdaňovanie príjmov zamestnanca

Zamestnanec má v pracovnej zmluve dohodnutú **hrubú mzdu**. Zamestnávateľ odvádza štátu z vlastných prostriedkov **poistné vo výške 36,2 % z hrubej mzdy**.

Celkový mzdový náklad firmy je teda hrubá mzda + odvod poistného 36,2 %.

Dobré vedieť:

Pokiaľ je hrubá mzda 3 000 eur, celkové mzdové náklady sú 4 086 eur.



Poistné zamestnávateľa sa skladá z:

- 11 % zdravotného poistenia, t. j. 330 eur
- 25,2 % sociálneho poistenia, t. j. 756 eur

Zrážky zamestnanca robia:

- 5 % zdravotné poistenie t. j. 150 eur,
- 9,4 % sociálne poistenie, t. j. 282 eur
- 19 % daň z príjmu, t. j. 393,45 eur

Daňovník si môže uplatniť nezdaniteľnú časť základu dane 5 966,73 eur ročne, teda 497,23 eur mesačne. Zo 3 000 eur teda zamestnanec **odvedie daň 393,45 eur**.

Dobré vedieť:

Pokiaľ vymeriavací základ dane za rok 2026 presiahne 43 983,32 eur, čiastka nad tento limit sa zdaňuje sadzbou 25 %. Za časť základu nad 60 349,21 eur sa uplatňuje sadzba 30 % a nad 75 010,32 eur sadzba 35 %.



Príklad:

Náš programátor je tentoraz zamestnaný na HPP a mesačne berie hrubú mzdu 3 000 eur. To znamená, že za neho jeho zamestnávateľ platí 4 086 eur.

On sám dostane na účet po odvodoch 2 174,55 eur, odvedie 825,45 eur.

Porovnanie odvodov zamestnanca a SZČO

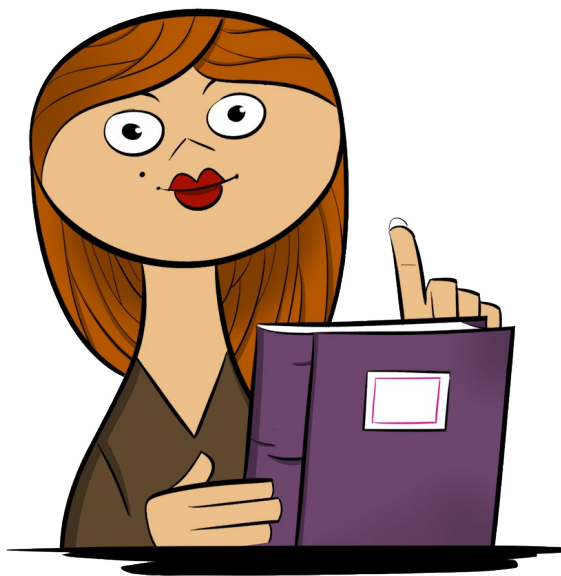
Veźmite si dvoch programátorov v rovnakej firme. Jeden pracuje na HPP, druhý fakturuje ako SZČO. Obaja si mesačne príjdu na 3 000 eur pred odvodmi.

Ich 3 000 eur však nie je rovnakých:

- Za zamestnanca firma zaplatí 4 086 eur. On sám dostane 2 174,55 eur mesačne.
- Za SZČO firma zaplatí presne 3 000 eur. On sám dostane 2 513,31 eur mesačne.

Na tomto príklade jasne vidíte, prečo na švarc systém pristupujú ako spoločnosti, tak „zamestnanci“. SZČO si zarobia podstatne viac.

Zároveň tu môžete vidieť, prečo štát s týmto typom spolupráce nesúhlasí a trestá ho. U „zamestnanca“ na švarc systém pri rovnakej „mzde“ (teda fakturácii rovnkej hrubej mzdy) **prichádza o 338,76 eur na odvodoch** plus o celú čiastku, ktorú by zamestnávateľ odviedol nad hrubú mzdu (1 086 eur) **mesačne**.



Ako sa kontroluje švarc systém?

Kontroly nelegálneho zamestnávania u nás rieši **Inšpektorát práce**. Niekedy sa kontroly zúčastňuje tiež **úrad práce**.

Švarc systém v praxi môže odhaliť i **kontrola z inšpektorátu práce a Daňového riaditeľstva**. Stáva sa, že úradníci prídu kontrolovať DPH zároveň s daňou z príjmov, včítane závislých činností. Zaujímajú ich teda odvody zamestnancov.

Nie je výnimkou, že si vyžiadajú mzdové podklady alebo sa **pýtajú ľudí na pracovisku**. Tak môžu odhaliť podozrenie na švarc systém.

Dobré vedieť:

Pokiaľ napríklad Daňový úrad pri kontrole zistí, že vám jeden človek každý mesiac fakturuje a na faktúre uvádza „paušál za riadenie“, rád prizve na kontrolu Inšpektorát práce.



Nepočítajte s tým, že sa vám kontrolóri dopredu ohlásia. V prípade švarc systému potrebujú zistiť, ako to u vás skutočne chodí. Preto **môžu prísť bez ohlásenia**.

Na mieste sa budú zaujímať, **kto u vás pracuje a na základe akej dokumentácie**. Vyžadujú si dohody a zmluvy. Už v tejto chvíli si môžu všimnúť, že vám v kancelárii sedí niekto, kto pracuje ako SZČO na základe zmluvy o poskytovaní služieb. A potom sa začnú pýtať.

Inšpektori bežne **vypočúvajú vašich zamestnancov**. Niekedy kladú otázky, ktoré sú pre vašich ľudí mäťúce, a tak môžu vzniknúť odpovede, ktoré nahrávajú myšlienke, že zamestnávate na švarc.

Na čo sa bežne pýtajú?

- Kto je váš nadriadený?
- Aká je vaša pracovná doba?
- Kto vám zadáva úlohy a kto kontroluje vašu prácu?
- Aká je vaša mzda?
- Kto a ako eviduje vašu pracovnú dobu?



Dobré vedieť:

Otázky môžu ľudí na pracovisku zmiast. SZČO napríklad odpovie: „Moja mzda je...“, i keď mzdu nedostáva. Alebo ako nadriadeného uvedie človeka, ktorý mu zadáva zákazky.



Pokuty

Čo vám teda hrozí, pokiaľ vám Inšpektorát práce príde na švarc systém – alebo jednoducho vyhodnotí vaše spolupráce ako nelegálne zamestnávanie?

Riziká sa týkajú ako firmy („zamestnávateľa“), tak SZČO („zamestnanca“).

Čo hrozí firme?

- Pokuta od 4 000 eur do 200 000 eur (pri nelegálnom zamestnávaní dvoch a viac osôb od 8 000 eur).
- Domeranie dane, odvodov a penále za neskoré zaplatenie.
- Trestné stíhanie pre krátenie dane.
- Vylúčenie z verejného obstarávania.
- Neposkytnutie verejných dotácií.
- Neposkytnutie finančných prostriedkov zo zdrojov európskej únie – z ESF a pod.

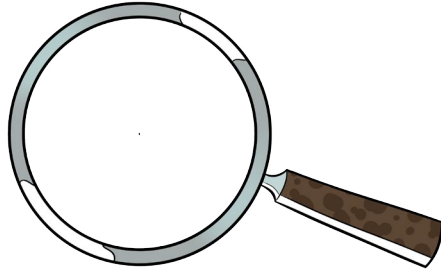
Ako vidíte, nejde len o symbolické tresty. Podozrenie zo švarc systému **môže vašu spoločnosť zlikvidovať.**

Čo hrozí SZČO?

- Nelegálna práca je priestupkom za ktorú hrozí pokuta až do 331 eur.

Pozor, kontroly sprísňujú

Kontrola dodržiavania zákazu nelegálnej práce a nelegálneho zamestnávania je jednou z priorit orgánov dozoru – inšpektorátov práce.



Inšpektoráty práce

v roku 2024 vykonali celkovo **18 266 kontrol** zameraných na preverenie dodržiavania zákazu nelegálnej práce a nelegálneho zamestnávania, v rámci ktorých bolo skontrolovaných 16 366 subjektov (právnických osôb a fyzických osôb, ktoré sú podnikateľmi) a 35 109 fyzických osôb vykonávajúcich prácu na pracoviskách kontrolovaných subjektov. Inšpekciou práce **bolo odhalených 836 zamestnávateľských subjektov, ktoré porušili zákaz nelegálneho zamestnávania tým, že nelegálne zamestnávali spolu 1 392 fyzických osôb.**

Zákaz nelegálneho zamestnávania bol najčastejšie porušovaný malými zamestnávateľskými subjektmi s počtom zamestnancov 1 – 9. Táto skutočnosť bola zistená aj v predchádzajúcich štyroch kalendárnych rokoch. Výška pokút uložených za nelegálnu prácu bola vo vlaňajšom roku významná.

Inšpektoráty práce v roku 2024 právoplatne uložili pokuty za porušenie zákazu nelegálneho zamestnávania 774 zamestnávateľským subjektom v sume 2 738 100 eur.



Dobré vedieť:

Došlo i k sprísneniu sankcií za švarc systém. Vedľa vysokých pokút a domerania dane a odvodov novo hrozí i vylúčenie z verejného obstarávania a neposkytnutie verejných dotácií až na 5 rokov.

Checklist: Ako predísť podozreniu zo švarc systému?

Ako vidíte, trest za švarc systém nie je sranda. Preto sme zostavili checklist, podľa ktorého si môžete **postrážiť svoje spolupráce**, aby švarcom ani nezaváňali.

Dobré vedieť:

Nedá sa jasne povedať, koľko bodov musí spolupráca spĺňať, aby ju inšpektori vyhodnotili ako švarc. Vždy záleží na individuálnom posúdení prípadu a postoji úradníka, u niektorých vám neprejde ani jeden bod. Preto je vždy najdôležitejšie dobre nastaviť zmluvu o spolupráci so SZČO a dôsledne ju dodržiavať.



Spolupráca s Vaším partnerom by mala vykazovať rysy spolupráce s nezávislým podnikateľom, ktorý má svoju klientelu, svoje pracovné prostriedky i miesto výkonu práce, nie je voči zadávateľovi práce v podriadenom postavení.

Spomeňte si na definíciu závislej práce uvedenú na začiatku e-booku. V prípade, že spolupráca s partnerom **nenapĺňa aspoň jeden znak závislej práce**, o závislú prácu nejde a máte nad Inšpektorátom práce vyhraté.

Pozor si dajte predovšetkým na **do očí bijúce znaky švarc systému**. Asi žiaden bežný dodávateľ by nemal vaše vizitky, neuvádzali by ste ho ako obchodného riaditeľa na svojom webe a nedali mu kanceláriu s jeho vlastnou cedulkou.

Naopak **dobрым znamením je nepravidelná fakturácia (jedným zo znakov nezávislej spolupráce môže byť aj nepravidelná fakturácia) a fakturácia viac subjektom**. Pokiaľ SZČO používa vaše prostriedky a nástroje, mala by si ich prenajímať.

Checklist pre nastavenie spolupráce so SZČO

- ✓ Spolupracovníci využívajú svoje vlastné pracovné prostriedky a pomôcky.
- ✓ Fakturujú nielen vám, ale i iným subjektom.
- ✓ Fakturujú každý mesiac inú čiastku.
- ✓ Majú sídlo na inej adrese než vy.
- ✓ Pokiaľ pracujú vo vašej kancelárii, svoje miesto vrátane pomôcok si prenajímajú.
- ✓ Majú pridelenú kontaktnú osobu, nedostávajú priame pokyny ako zamestnanci.
- ✓ Vedú evidenciu svojej činnosti alebo dochádzku samostatne.
- ✓ Nemajú pravidelnú pracovnú dobu, dovolenku a zamestnanecké benefity.
- ✓ Nemajú zákaz pracovať pre iné spoločnosti.
- ✓ Môžu pre prácu zásadne využívať subdodávateľov.
- ✓ Nie sú zaradení do organizačnej štruktúry spoločnosti. Nemajú firemný e-mail a vizitky.

Spolupracovník si tiež môže **založiť s. r. o. a** následne vám svoje služby účtovať z nej. V prípade obchodnej spolupráce dvoch právnických osôb totiž o švarc systém vôbec nejde



Dobré vedieť:

Existujú pracovné pozície, na ktoré **SZČO** vôbec nemožno najať. Typicky pôjde o predavača alebo asistentov v kancelárii. Z ich povahy ide o závislú prácu, ktorú nemožno vykonávať inak než mimo pracovnoprávny vzťah.

Vaše časté otázky

Ako sa švarc hodnotí a sleduje pri práci pre zahraničné spoločnosti?

Práca pre zahraničné spoločnosti sa u nás z hľadiska švarc systému **nesleduje**. Pre úrady je ťažké si spojiť vzťah spoločnosť a dodávateľ, kontroly by boli veľmi náročné.

Môžem mať v jednej spoločnosti zároveň dohodu a fakturáciu?

Áno, ale **mali by sa líšiť činnosti**, ktoré vykonávate na dohodu a na IČO. Ak napríklad firme fakturujete za marketingové služby a na dohodu chodíte večer upratovať, je to v poriadku.

Koľko musím mať zákazníkov, aby ma štát nepodozrieval zo švarca?

Neexistuje žiadny limit alebo správny počet. Čokoľvek je lepšie než 1 zákazník.

Pokiaľ spĺňate rad znakov švarc systému, fakturácia viac subjektom vám nepomôže. Dajme tomu, že máte v spoločnosti kanceláriu, na nej ceduľku obchodný riaditeľ so svojím menom, k tomu vizitky a firemné auto, a navyše podpisujete za spoločnosti zmluvy. Potom môžete mať 5 zákazníkov, ktorým fakturujete, a rovnako váš prípad inšpektori vyhodnotia ako švarc systém.



Hod'te s nami účtovníctvo za hlavu

Staráme sa o 4 000 podnikateľov v Česku a na Slovensku.
Postaráme sa i o vás.

Ozvíte sa.

Nás v UOL dane baví.

www.uol.sk

+421 553 244 200

info@uol.sk



Potrebujete spoľahlivú právnu radu?

Nad projektmi našich klientov premýšľame tak, ako by boli naše vlastné – vždy vychádzame z ich potrieb a snažíme sa nájsť najvhodnejšie a komplexné riešenie.

Sme tu pre vás!

www.hriadelheger.eu

+421 918 027 688

hriadel@hriadelheger.eu